



시민이 행복한 건강도시

# 건강 아산



# C o n t e n t s

## 아산시보건소 소개

- 2 · 기구
- 4 · 비전과 목표
- 5 · 연혁

## 보건행정과 업무

- 6 · 행복과 감동의 열린보건행정 / 정신건강증진 프로그램
- 7 · 정신건강 의료비 지원사업 안내
- 8 · 정신건강증진사업 안내
- 9 · 모자보건사업 안내
- 10 · 영유아 및 임산부 의료비 지원 사업
- 12 · 의약팀 업무 안내
- 12 · 취약계층 의료비 지원사업 안내
- 14 · 진료 및 제증명 발급 안내

## 건강증진과 업무

- 16 · 금연·절주 사업 / 지역사회건강조사 및 건강도시 사업
- 16 · 심뇌혈관질환 예방·관리 사업
- 17 · 모바일 헬스케어 사업 / 건강생활실천 사업 / 한의약건강증진사업
- 18 · 방문건강관리사업, 지역사회중심재활사업
- 18 · 권역별 어르신 건강돌봄사업
- 19 · 구강보건사업 / 동부건강생활센터 사업
- 20 · 치매안심센터(쉼터·가족카페) 운영 및 치매관리사업

## 질병예방과 업무

- 22 · 수인성 및 식품매개 감염병 예방관리사업
- 22 · 진드기 매개 감염병 예방관리사업 / 감염병매개체 방역사업
- 23 · 예방접종 / 위탁의료기관 운영
- 25 · 결핵예방관리 / HIV·AIDS 및 성매개감염병관리
- 26 · 한센병 관리사업 / 신종·재출현 감염병 대응
- 27 · 코로나19 먹는 치료제 / 먹는 치료제 처방기관
- 28 · 재난 및 응급의료 대응
- 29 · 아산시 보건·의료 협의체 구성 운영 / 인수공통감염병 및 생·화학감염병 대응

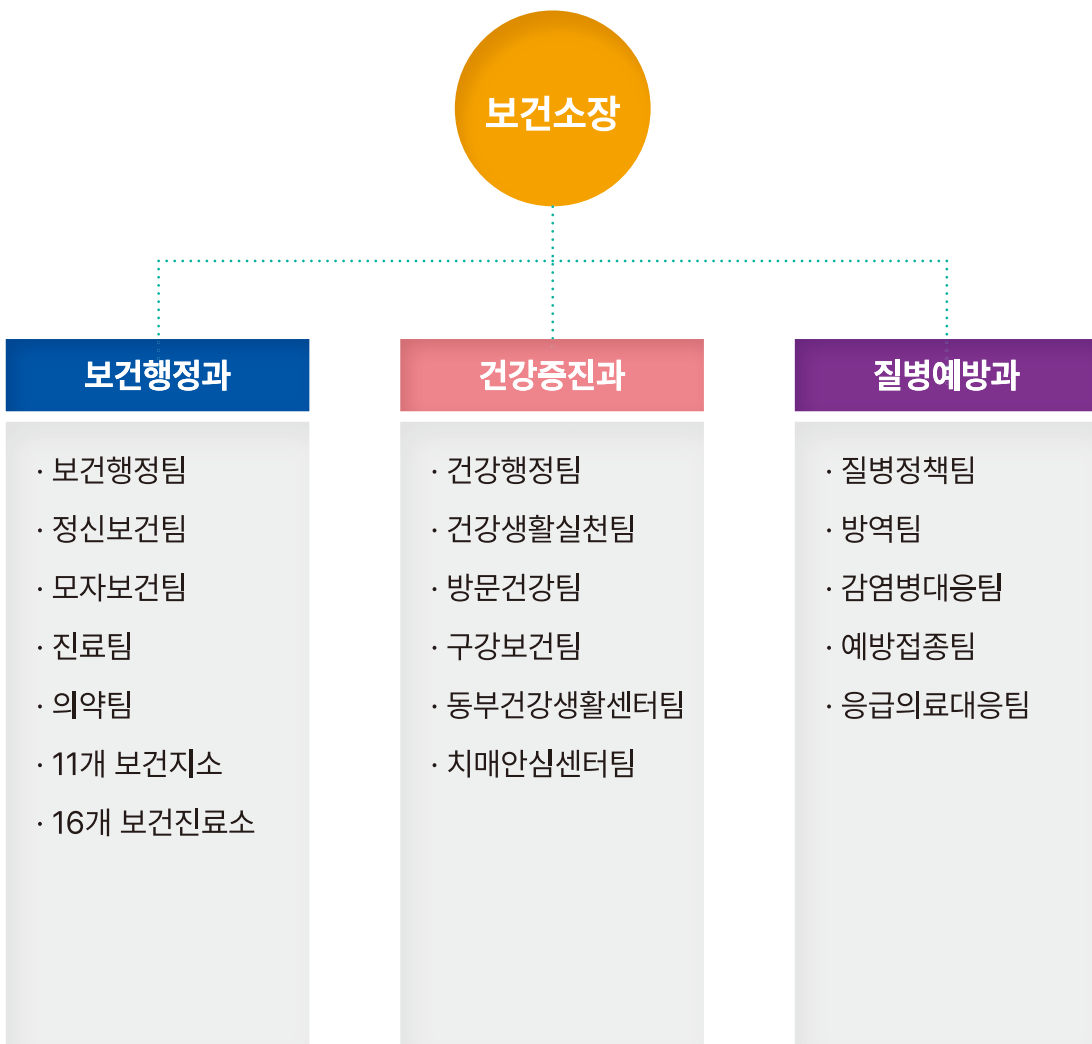
## 건강 소식

- 30 · 고혈압의 합병증 예방
- 32 · 무릎관절염, 올바르게 관리하기
- 34 · '23~' 24절기 코로나19 예방접종
- 36 · 견주 앱 설치 및 사용매뉴얼
- 38 · 국가 암 검진안내문
- 39 · 아산시 공단지정 암 검진기관
- 40 · 치매 공공 후견 사업

# 아산시보건소 소개

## I. 기구

**조직** | 3과 16팀(보건행정과, 건강증진과, 질병예방과), 11개보건지소관리팀, 16개 보건진료소



**인력현황**

2023. 11. 기준 (단위 : 명)

정·현원	직급별	계	4급	5급	6급	7급	8급	9급	공무직
	보건의소	정원	130	1	6	42	39	32	10
	현원	133	1	6	48	37	33	8	46

**의료기관 현황**

(단위 : 개소)

총계		종합병원		병 원		의원		부속 의원	치과 의원	한 의원	치 과 기공소	안 마 시술소	안경 업소
개소	병상	개소	병상	개소	병상	개소	병상						
166	3,030	1	488	18	2,282	147	260	4	92	59	15	8	60

**약업소 현황**

(단위 : 개소)

총계	약국	약업사	한약업사	도매업소	안전상비 의약품판매	의료기기판매 (임대)업	의료기기 수리업
1,040	127	1	3	19	299	584	7

**아산시 인구현황**

2023. 11. 30.(단위 : 명)

계	인 구 수		세대수	65세 이상인구	비고
	남	여			
378,946	199,525	179,421	158,101	49,278	

## II. 비전과 목표

### 비전

시민이 만드는 모두가 건강하고 행복한 아산



### 기본방향

- 감염병 등 공중보건위기에 강한 보건의료체계
- 건강을 지원하는 물리적, 사회경제적 환경 조성
- 건강형평성 제고



### III. 연혁

1953	08. 13	아산군 온양읍 253번지 신축(42평)
1954	01. 08	온양보건진료소로 발족
1961	07. 20	도립 아산군보건소로 명칭 변경
1963	01. 01	아산군보건소로 개칭
1964	07. 24	온양읍 107번지로 이전신축
1986	01. 01	온양시·아산군 분리에 따라 ▶ 아산군 보건소, 온양시 사회과 보건계
1988	10. 08	온양시보건소 개소(위치: 실옥동 192-10번지) ▶ 3계 : 보건행정계, 예방의약계, 가족보건계
1995	01. 01	온양시·아산군 통합에 따라 아산시보건소로 명칭 변경 ▶ 2과 7계, 12개 보건지소, 15개 보건진료소
1998	12. 01	모종동 573-2 신축청사 이전(규모: 연면적 3,624㎡, 지하1층·지상3층)
2003	07. 22	정신보건담당 신설(2과 8담당, 12개 보건지소, 15개 보건진료소)
2008	06. 10	백석포보건진료소 개소(2과 8팀, 12개 보건지소, 16개 보건진료소)
	07. 31	정신보건센터 신축(위치: 모종동 574-1, 규모: 연면적 759.39㎡ 지하1층·지상2층)
	11. 12	구강보건센터 개소
2009	07. 20	방문보건팀 신설(2과 9팀, 12개 보건지소, 16개 보건진료소)
2010	12. 13	방문보건팀 증축
2011	06. 30	보건소 팀조직 개편 ▶ 보건행정과 : 보건행정팀, 질병관리팀, 의약팀, 진료팀 ▶ 건강증진과 : 건강증진팀, 가족보건팀, 방문보건팀, 정신보건팀
	08. 30	통합건강관리실 설치
2013	01. 01	위생과(3팀) 보건소로 조직개편
	01. 02	직제개편으로 위생과 보건소로 편입
2014	01. 02	보건소 팀 조직 개편(3과 13팀) ▶ 보건행정과 : 보건행정팀, 질병관리팀, 의약팀, 진료팀, 가족보건팀, 보건진료소 ▶ 건강증진과 : 건강증진팀, 지역보건팀, 방문보건팀, 정신보건팀, 배방건강생활지원센터 ▶ 위 생 과 : 위생행정팀, 식품안전팀, 위생지도팀
	07. 21	구강보건팀 신설(3과 14팀, 11개 보건지소, 16개 보건진료소)
2015	07. 21	보건소 조직 개편(2과 11팀, 위생과 ▶ 시청 시민행복기획실)
2016	01. 21	11개 보건지소관리팀 신설, 총22팀(보건행정과 16팀, 건강증진과 6팀)
2017	01. 02	질병예방과 신설 3과 23팀(질병예방과 방역팀 신설), 팀명 변경 ▶ 보건행정과 : 보건행정팀, 정신보건팀, 모자보건팀, 배방건강생활지원센터 ▶ 건강증진과 : 건강증진팀, 지역보건팀, 건강지원팀, 구강보건팀 ▶ 질병예방과 : 감염병관리팀, 방역팀, 진료팀, 의약팀
2018	11. 30	치매안심센터 개소(위치: 모종동 574-1, 규모: 연면적 771.68㎡)
2019	01. 02	보건행정과 치매안심센터팀 신설(3과 13팀, 11개 보건지소, 16개 보건진료소)
2021	01. 01	감염병대응팀 신설
	03. 18	감염병종합관리센터 개소(위치: 번영로224번길 20 일원 규모: 연면적 464.29㎡ 지상2층)
	06. 03	예방접종TF팀 신설
	10. 25	재택치료TF팀 신설
2023	01. 01	보건소 팀 조직 개편(3과 16팀, 11개 보건지소, 16개 보건진료소) ▶ 보건행정과 : 보건행정팀, 정신보건팀, 모자보건팀, 진료팀, 의약팀 ▶ 건강증진과 : 건강행정팀, 건강생활실천팀, 방문건강팀, 구강보건팀, 동부건강생활센터팀, 치매안심센터팀 ▶ 질병예방과 : 질병정책팀, 방역팀, 감염병대응팀, 예방접종팀, 재택치료T/F팀
	07. 10	재택치료TF팀 ▶ 응급의료대응팀 명칭 변경

# 보건행정과 업무

**행복과 감동의 열린보건행정** 537-3402

사업명	내용
보건사업 행정지원	· 보건기관의 시설·장비등기능보강과원활한행정지원
건강진단 등 신고	· 건강진단 발급 및 신고
보건사업 전산화 및 홈페이지 관리	· 사전정보 제공으로 시민건강증진
보건기관 의료장비 현대화	· 최신 의료장비 설치와 환경개선으로 기능보강
보건소 홍보책자 발간	· 보건소 사업홍보 및 최신건강정보 제공
지역보건의료계획 수립·추진	· 지역주민의 보건의료서비스 질과 주민건강 향상
보건지소·진료소 권역별 특화사업	· 주민의 욕구에 부응하는 보건의료 여건조성 및 기능 보강

**정신건강증진 프로그램** 537-3451, 536-8544

구분	프로그램명	운영시기	운영시간
정신건강복지센터	주간재활프로그램	매주 화요일	10:00~14:00
	정신건강 및 자살예방상담	연 중	10:00~17:00
중독관리통합지원센터	주간재활프로그램	매주 수요일	10:00~14:00
	알코올 중독예방상담	연 중	10:00~17:00
아동·청소년 정신보건사업	심리치료 프로그램 운영	연 중	10:00~17:00
	정신건강상담	연 중	10:00~17:00

정신건강 의료비 지원사업 안내

537-3342

사업명	대상	지원금액	준비서류
재가정신질환자 의료비 지원사업	<ul style="list-style-type: none"> <li>· 주민등록상 거주지 아산</li> <li>· 정신과질환 진단자 (정신과에서 정신질환으로 전문의 진단을 받은 자)</li> <li>· 건강보험료 본인 부과액 중위 소득 120% 이하인자</li> </ul>	<ul style="list-style-type: none"> <li>· 본인부담액월3만원, 연36만원 이내 외래치료비</li> </ul>	<ul style="list-style-type: none"> <li>· 건강보험자격확인서 (*피부양자포함)</li> <li>· 건강보험료 납부확인서</li> <li>· 주민등록등본</li> <li>· 진단서 또는 소견서</li> <li>· 영수증</li> <li>· 통장사본</li> <li>· 지원신청서(내소작성)</li> </ul>
아동청소년 의료비 지원사업	<ul style="list-style-type: none"> <li>· 주민등록상 거주지 아산</li> <li>· 정신과질환 진단자 (정신과적 행동문제, 발달문제, 우울증 등 정신과적 진단코들글 기준으로 치료가 필요한 아동청소년)</li> <li>· 건강보험료 본인 부과액 중위 소득 120% 이하인자</li> </ul>	<ul style="list-style-type: none"> <li>· 본인부담액월3만원, 연36만원 이내 외래치료비</li> </ul>	<ul style="list-style-type: none"> <li>· 건강보험자격확인서 (*피부양자포함)</li> <li>· 건강보험료 납부확인서</li> <li>· 주민등록등본</li> <li>· 진단서 또는 소견서</li> <li>· 영수증</li> <li>· 통장사본</li> <li>· 지원신청서(내소작성)</li> </ul>
자살고위험군 의료비 지원사업	<ul style="list-style-type: none"> <li>· 주민등록상 거주지 아산</li> <li>· 정신과질환 진단자 (조현병, 정동장애,우울증 등)</li> <li>· 건강보험료 본인 부과액 중위 소득 120% 이하인자</li> </ul>	<ul style="list-style-type: none"> <li>· 본인부담액월3만원, 연36만원 이내 외래치료비</li> </ul>	<ul style="list-style-type: none"> <li>· 건강보험자격확인서 (*피부양자포함)</li> <li>· 건강보험료 납부확인서</li> <li>· 주민등록등본</li> <li>· 진단서 또는 소견서</li> <li>· 영수증</li> <li>· 통장사본</li> <li>· 지원신청서(내소작성)</li> </ul>
중독질환자 의료비 지원사업	<ul style="list-style-type: none"> <li>· 주민등록상 거주지 아산</li> <li>· 정신과질환 진단자 (알코올의존자 등 알코올 진단 코드를 기준으로 정신과 약물 복용 중인 자)</li> <li>· 건강보험료 본인 부과액 중위 소득 120% 이하인자</li> </ul>	<ul style="list-style-type: none"> <li>· 본인부담액월3만원, 연36만원 이내 외래치료비</li> </ul>	<ul style="list-style-type: none"> <li>· 건강보험자격확인서 (*피부양자포함)</li> <li>· 건강보험료 납부확인서</li> <li>· 주민등록등본</li> <li>· 진단서 또는 소견서</li> <li>· 영수증</li> <li>· 통장사본</li> <li>· 지원신청서(내소작성)</li> </ul>

## 보건행정과 업무

### 정신건강증진사업 안내

536-8584, 8544, 537-3451, 3356, 3487

사업명	대상	내용
정신질환자 관리사업	정신질환자, 및 지역주민	<ul style="list-style-type: none"> <li>·정신질환자 등록 및 사례관리, 주간재활프로그램 운영</li> <li>·중증정신질환자 관리사업</li> <li>·지역사회 정신건강 위기대응사업</li> <li>·정신건강증진사업</li> <li>·정신질환자 의료비 지원사업</li> <li>·정신건강 상담 및 의료비 지원사업</li> <li>·정신건강인식개선 사업</li> <li>·정신질환자 행정입원 및 치료비 지원</li> </ul>
자살예방사업	자살고위험군 및 지역주민	<ul style="list-style-type: none"> <li>·우울증 선별검사</li> <li>·생명사랑·자살예방 사업운영 : 예방교육, 홍보사업</li> <li>·정신 및 자살고위험자 응급위기 개입</li> <li>·정신 및 자살고위험자 심리상담 치료지원</li> <li>·자살예방 멘토링사업</li> <li>·경제적 취약계층을 위한 응급의료구호비 지원</li> <li>·생명사랑 행복마을 및 자살예방프로그램 운영</li> <li>·자살예방교육 및 생명사랑네트워크 구축</li> <li>·생명존중약국 및 번개탄 판매개선 등 자살예방사업</li> <li>·자살고위험군 등 자조모임 운영</li> <li>·자살 유족 원스톱 서비스 지원</li> </ul>
중독관리 통합지원사업	중독환자 및 지역주민	<ul style="list-style-type: none"> <li>·알코올환자 등록 및 사례관리</li> <li>·중독관련 상담</li> <li>·주간재활프로그램 및 단주모임 운영</li> <li>·의료비 지원사업</li> <li>·응급위기 출동 및 입원 연계</li> <li>·중독폐해 예방 교육 및 홍보사업</li> </ul>
아동·청소년 정신보건사업	아동·청소년 및 가족	<ul style="list-style-type: none"> <li>·대상자 등록 및 사례관리</li> <li>·아동·청소년 정신건강교육 및 상담</li> <li>·심리검사비 및 의료비지원 사업</li> <li>·집단상담·치료프로그램 운영</li> </ul>

통합정신건강 증진사업	아산시민	<ul style="list-style-type: none"> <li>· 마음안심버스 운영</li> <li>· 청년마음건강센터 운영</li> <li>· 동네의원 마음이음</li> <li>· 정신질환 인식개선</li> </ul>
정신건강증진 시설관리	정신의료기관 정신요양시설 정신재활시설	<ul style="list-style-type: none"> <li>· 정신의료기관 허가 및 휴·폐업 관리</li> <li>· 정신건강증진시설 지도점검, 입·퇴소자 및 종사자 관리</li> <li>· 정신건강증진시설 운영지원</li> <li>· 정신건강증진시설 기능보강사업</li> <li>· 정신의료기관 행정입원</li> </ul>
정신건강심의 위원회 운영	정신의료기관 및 정신요양시설 입원(소) 환자	<ul style="list-style-type: none"> <li>· 입원등 기간 연장 심사</li> <li>· 퇴원등 또는 처우개선 심사</li> </ul>

## 모자보건사업 안내

537-3421~3, 3382, 3437

사업명	대상	내용
모성검사	임산부	· 풍진, 갑상선, B형간염, 빈혈, 혈액형, 매독, AIDS 등 32종 검사
엽산제 지원	임산부	· 임신확인일로부터 임신 12주까지 지원
철분제 지원	임산부	· 임신 16주부터 분만 전까지 최대 5개월분 지원 * 다태아, 빈혈 등의 사유로 진단서 제출시 추가 지원 가능
출산용품 지원	임산부	· 임신 34주부터 분만 전까지 목욕용품가방, 비타민D, 손목보호대 등 지원
유축기 대여사업	등록된 임산부	· 대여기간: 1개월 이내 · 대여물품: 유축기 본체
영양플러스 사업	임산부 및 영유아	· 대상: 중위소득 80%이하 임산부 및 60개월 미만 영유아 · 내용: 보충영양식품 공급, 영양교육 및 상담, 평가
임신 전 예비엄마 건강검진사업	아산시 거주 예비엄마	· 대상: 아산시 거주중인 예비엄마 · 내용: 22종 건강검진 쿠폰제공(관내 산부인과 이용) (15만원 상당)

## 보건행정과 업무

### 영유아 및 임산부 의료비 지원 사업

537-3421~3, 3382, 3437

사업명	대상	내용
난임부부 시술비 지원	난임부부	·대상 : 난임으로 진단받은 부부(아산시 주민등록거주자) ·내용 : 인공수정 5회, 신선배아 9회, 동결배아 7회 ·지원금액 : 최대 110만원 ~ 최저 20만원
난임부부 한방치료비 지원	난임부부	·내용 : 난임부부에게 침, 뜸, 한약 등 임신에 필요한 한방약재비 및 탕약 제공 ·지원금액 : 비급여 한약치료비 지원 (남성 최대 100만원, 여성 최대 150만원)
난임부부 진단검사비 지원	난임부부	·대상 : 아산시에 거주 중인 혼인관계 1년이상 난임부부 ·내용 : 난임 진단 검사비 지원 ·지원금액 : 난임부부당 최대30만원 지원
산모·신생아 건강관리사 지원	출산가정	·대상 : 출산가정 (기준 중위소득 150%)이하 가정, 둘째아이 이상 및 결혼이민자 등 출산가정 ·내용 : 전문교육을 받은 산모신생아 건강관리사가 출산가정을 방문해 산후 건강회복과 신생아를 돌보는 서비스 제공
산후조리도우미 본인부담금 지원	산후조리도우미 이용 산모	·대상 : 기준 중위소득 150% 이하로 서비스 이용한 산모 중 총남 도내 거주 6개월이상 가정(둘째아 이상 출산가정은 소득기준에 관계없이 지원) ·지원금액 : 본인부담금의 90%지원(40만원 상한)
청소년 산모 의료비 지원	임산부	·대상 : 만19세 이하 임산부 국민행복카드 발급 ·내용 : 임산부 및 2세 미만 영유아의 의료비 및 약제 등 지원 (최대 120만원/1회)
미숙아 및 선천성이상아 의료비 지원	출산가정	·대상 - 미숙아 : 출생 시 체중 2.5kg미만 또는 37주 미만 태어난 출생아로서, 출생 후 24시간 이내 신생아 중환자실에 입원한 경우에 한함. (지원대상 : 금액별 지원을 차등적용) - 선천성이상아 : 출생 후 1년 4개월 이내 의료기관에서 질병코드 Q로 진단받은 선천성 이상아로 출생 후 1년 4개월 이내 (퇴원일 기준) 입원하여 수술한 환자 (500만원한도)
선천성대사이상 검사 및 환아관리	출생 후 28일 이내	·기준중위소득 180%이하 (출생 후 28일 이내 실시) ·지원 -선별검사비지원: (일부) 본인부담금 지원 -선별검사 후 유소견 질환 시 확진검사비 지원(최대 7만원)
	선천성대사이상환아	·환아관리 : 의료비지원, 특수조제분유 및 저단백햇반 지원

<p><b>영유아 발달정밀진단비 지원</b></p>	<p>만 6세미만 영유아</p>	<ul style="list-style-type: none"> <li>· 대상 : 영유아 건강검진대상자 중 영유아 검진결과 발달평가에서 "심화평가권고"로 통보된 대상</li> <li>· 지원금액 : 의료급여수급자, 차상위계층: 최대40만원 건강보험가입자 : 최대 20만원</li> </ul>
<p><b>선천성 난청검사 및 보청기 지원</b></p>	<p>신생아</p>	<p>&lt; 검사비(선별/확진) 지원 &gt;</p> <ul style="list-style-type: none"> <li>· 대상 : 기준중위소득180%이하 가구 (둘째아 이상 가구에서 출생한 신생아는 소득기준에 관계없이 지원)</li> <li>· 지원내용             <ul style="list-style-type: none"> <li>- 신생아 청각선별검사비 외래검사시 본인부담금 지원</li> <li>- 난청선별검사 재검 판정 후 난청 확진검사 본인부담금 지원 (7만원 한도)</li> </ul> </li> </ul> <p>&lt; 보청기 지원 &gt;</p> <ul style="list-style-type: none"> <li>· 대상 : 기준중위소득 180%이하 가구 중 난청 선별/확진검사 결과 난청으로 확진받은 만 3세 이하(36개월 미만)영유아</li> <li>· 지원내용 : 영유아 1명당 1개(양측 보청기) 지원</li> </ul>
<p><b>고위험임산부 의료비 지원사업</b></p>	<p>임산부</p>	<ul style="list-style-type: none"> <li>· 대상 : 19대 고위험 임신질환(조기진통, 분만중출혈, 임신중독증, 양막조기파열, 태반조기박리, 전치태반, 절박유산, 양수과다증, 양수과소증, 분만전출혈, 자궁경부무력증,고혈압,다태임신, 당뇨병, 대상장애를 동반한 임신과다구토, 신질환,심부전,자궁내 성장제한, 자궁 및 자궁의부속기질환)으로 입원한 임산부중 기준중위소득 180% 이하인 가구</li> <li>· 지원 : 전액본인부담금액 및 비급여(병실차액, 보호자 식대 등 제외)의 90% 지원하되 최대 300만원까지 지원</li> <li>· 신청기한 : 분만 후 6개월 이내 신청</li> </ul>
<p><b>저소득층 기저귀·조제분유 지원사업</b></p>	<p>영아 (0~24개월)</p>	<ul style="list-style-type: none"> <li>· 대상             <ul style="list-style-type: none"> <li>- 만 2세 미만의 영아를 둔 기초생활보장, 차상위계층, 한부모가족 (쌍둥이의 경우 각각 아동별 지원)</li> <li>- 만 2세 미만의 영아를 둔 기준중위소득 80%이하 장애인 가구 및 다자녀 가구 (2인 이상)</li> </ul> </li> <li>· 기저귀 지원 : 기저귀 구매비용 정액(월8만원)지원</li> <li>· 조제분유 지원 : 기저귀지원 대상자중 산모가 모유수유 불가한 경우, 조제분유 이유식 구매 비용 정액 (월10만원)지원</li> </ul>
<p><b>다자녀 맘 산후 건강관리 지원사업</b></p>	<p>신청일기준 6개월 이상 충남도내 거주 산모</p>	<ul style="list-style-type: none"> <li>· 대상 : 신청일 6개월 이전부터 주민등록이 충남도내 거주 2자녀 이상 출산한 산모</li> <li>· 내용 : 산후치료관련 진료비 및 약제 본인부담금 지원 (국민행복카드 임신출산 진료비 소진 후 결제 건에 한하여 지원)</li> <li>· 금액 : 20만원 상한</li> <li>· 기한 : 출산후 1년 이내</li> </ul>
<p><b>생애초기 건강 관리사업</b></p>	<p>임신 20주 이상 임산부 및 만 0~2세 영유아</p>	<ul style="list-style-type: none"> <li>· 대상 : 임신 20주이상 임산부 및 만0~2세 영유아</li> <li>· 내용 : 전문교육을 이수한 간호사와 사회복지사가 가정을 방문 하여 건강상담, 영유아 발달상담 등 맞춤형 건강관리 서비스 제공</li> </ul>

## 보건행정과 업무

### 의약팀 업무 안내

537-3420, 3416, 3482 / 536-8798

사 업 명	내 용
의료기관 적정 관리	· 의료기관(의원, 병원) 개설·변경·휴폐업 신고 관리
의약품 판매업소 적정 관리	· 약국 및 안전상비의약품 판매업소 개설·변경·휴폐업 신고 관리
진단용 방사선 발생장치 관리	· 관내 의료기관 진단용 방사선 발생장치 및 관계종사자 관리
특수의료장비 관리	· 관내 특수의료장비(MRI·CT·MAMMO) 및 인력현황 관리
마약류 오·남용 예방 사업	· 의료용 마약류 불법 유출 및 오남용 지도점검 · 불법마약류퇴치 캠페인 전개 · 학생대상 마약류 및 약물 오남용 예방교육 사업
의료기관 범죄경력조회 및 법정교육관리	· 연 1회 의료기관 종사자 범죄경력조회 및 신고의무자 교육 관리 (성범죄, 아동학대, 노인학대, 장애인학대 등)
의료기기 적정관리	· 의료기기 판매업소 개설·변경·휴폐업 신고 관리 · 의료기기법에 따른 광고 점검
의료기사법에 따른 신고에 관한 사항	· 안경업소 개설·변경·휴폐업 신고 관리 · 치과기공소 개설·변경·휴폐업 신고 관리

### 취약계층 의료비 지원사업 안내

537-3439, 3444, 3445

사 업 명	대 상	지원내용	준비서류
보호자 없는 병원 사업	· 의료급여수급권자 · 차상위본인부담경감 대상자 · 건강보험 납부 하위 20%이하자 · 긴급복지지원제도에 따른 긴급지원 대상자	· 지원방식: 24시간 다인간병 · 지원기간 (급성기)연간 30일 <최대45일> (요양병원)연간 45일 <최대60일> · 지원서비스: 복약 및 식사보조, 안전관리 운동 및 활동보조	· 지원절차 환자가 지정병원에 입원 → 지원대상 확인 → 간병전담 병실 입원 → 무료 간병서비스 제공

<p><b>암환자 의료비 지원사업</b></p>	<p>&lt;성인암&gt; · 의료급여수급권자, 차상위 본인부담 경감대상자: 전체 암종 지원 · 건강보험가입자 - 2021년 6.30일까지 국가암검진을 수검하고, 2년 이내에 진단받은 5대암환자 (위암, 간암, 대장암, 유방암, 자궁경부암)중 건강보험료 납부액 기준에 적합한 자 · 폐암환자 - 2021년 6.30일까지 폐암 진단받고, 건강 보험료 납부액 기준에 적합한 자 &lt;소아암&gt; · 만18세까지 전체암종 지원 · 의료급여수급권자, 차상위본인 부담경감대상자 · 건강보험가입자 중 소득재산 조사 결과 적합자</p>	<p>&lt;성인암&gt; · 건강보험가입자 및 폐암환자 - 급여 본인부담금 연간 최대 200만원 3년간 지원 · 의료급여수급권자, 차상위 본인부담 경감 대상자 - 급여·비급여 포함 연간 최대 300만원 3년간 지원 &lt;소아암&gt; · 급여·비급여 포함 연간 최대 2,000만원, 백혈병 및 조혈모세포 이식한 경우 연간 최대 3,000만원 지원 (만18세까지 지원)</p>	<p>· 등록신청서 1부 · 지원신청서 1부 · 진단서 1부(질병코드 확인 및 최종진단, 진단일 기재) · 주민등록등본 · 가족관계증명서 · 개인정보제공동의서 · 암치료비영수증 원본 · 통장사본(환자 또는 보호자) · 의료급여수급자증명서 (의료급여) · 소득재산 및 금융정보제공 동의서(소아암)</p>
<p><b>희귀질환자 의료비 지원사업</b></p>	<p>· 희귀질환 의료비 지원사업 대상 질환(1,189종)에 해당하며, 동일한 질환에 대해 산정특례 등록된 건강보험가입자 중 환자가구 및 부양의무자가구 소득재산기준 만족자 * 의료급여수급권자 및 차상위 본인부담경감대상자는 간병비, 특수식이구입비만 지원 가능</p>	<p>· 요양급여 본인부담금 · 간병비(97개 질환) :최대 30만원 · 특수식이구입비(28개 질환) - 특수조제분유: 연간 360만원이내 - 저단백족석밥: 연간 168만원 이내</p>	<p>· 지원신청서 1부 · 소득재산신고서 · 금융정보 등 제공 동의서 · 개인정보처리동의서 · 소득재산정보 제공 동의서 · 진단서 1부(최근 3개월 이내) · 통장사본(환자) · 가족관계증명서(환자 및 부양의무자) · 임대차계약서(해당자에 한함) · 장애인증명서(해당자에 한함)</p>
<p><b>취약계층 의료기술 지원사업</b></p>	<p>· 기초생활수급권자 · 차상위본인부담경감 대상자 · 건강보험 납부 하위 20%이하자 · 장애정도가 심한 장애인 * 단, 무릎 인공관절 수술에 한해 60세 이상부터 해당 * 눈 수술 지원 일부 60세 이하 해당</p>	<p>&lt;수술지원 질환&gt; · 무릎인공관절, 척추 및 어깨질환, 전립선, 요실금, 백내장 등 눈 수술 · 비용지원: 수술비 등 본인 부담액 지원</p>	<p>· 지원신청서 1부 · 수급자증명서 1부 · 주민등록등본 · 개인정보처리동의서</p>

## 보건행정과 업무

### 진료 및 제증명 발급 안내

537-3404, 3443, 3462

#### 〈내과 및 한방 진료〉

- 진료대상: 전 시민
- 진료내용: 내과질환, 만성퇴행성질환, 기타전염성질환 등

구분	내용	금액
건강보험	진료단독(상담, 병리검사 및 방사선)	1,100원
	진료+약처방	500원
	진료(약처방+물리치료)	1,600원
일반	진료+약처방+물리치료	5,770원

※진료비는 보건소 진료수가에 따라 매년 변동될 수 있음

※아산시민 65세 이상 환자 처방료 면제 및 약제비 본인부담금 중 최저정액 부담금 지원(1,000원)

- 준비물: 주민등록증 또는 건강보험증, 의료급여증, 장애인복지카드, 국가유공자 등

#### 〈제증명 발급〉

구분	검사대상	검사항목	수수료	처리기간
건강진단서1	일반회사 취업제출용 *채용 및 공무원 신체검사서, 국가자격증용 진단서는 보건소에서 발급 불가	키, 체중, 혈압, 시력, 청력, 색신, 간기능(GOT, GPT), 빈혈검사, 요당/요단백, 콜레스테롤, 혈액형, 흉부 방사선 검사	29,450원	검사일 포함 4일 (토·공휴일 제외)
건강진단서2	일반회사 취업제출용, 기숙사 및 시설업소 제출	B형간염검사, 매독검사, 요당·요단백, 결핵검사(혈액검사, 소변검사, 흉부 방사선 검사)	15,690원	검사일 포함 4일 (토·공휴일 제외)
폐결핵 건강진단서	일반회사, 기숙사, 시설업소 제출	흉부 방사선 검사	7,370원	검사일 포함 4일 (토·공휴일 제외)
건강진단결과서 (구 보건증)	위생분야 및 급식업체종사자	요식업: 결핵, 장티푸스, 전염성피부질환	3,000원	위생업: 검사일 포함 5일  유형업: 검사일 포함 7일 (토·공휴일 제외)
	유형분야 종사자	유형업: 결핵, 장티푸스, 전염성피부질환, 성병 및 에이즈검사		
운전·중기면허 신체검사	운전면허 신규 취득자 및 운전면허 자격 소지자	시력검사, 삼색식별, 시야150도 이상, 사지운동, 청력	6,270원	즉시처리

※구비서류: 주민등록증 또는 운전면허증 또는 여권, 미성년자는 학생증 또는 청소년증  
운전면허 신체검사 시에는 반명함판 사진 필요

〈유료검사〉

구분	검사항목	검사비	비고
당뇨검사	식전혈당(반정량)	990원	공복유지
	식후혈당(반정량)	990원	
	식전혈당(정량)	1,290원	공복유지
	식후혈당(정량)	1,290원	
	당화혈색소	7,080원	
고지혈증	총 콜레스테롤, 중성지방, HDL콜레스테롤, LDL콜레스테롤	17,580원	공복유지
B형간염 검사	항원, 항체	6,050원	
B형간염 e항원 검사	전염성검사	3,790원	
B형간염 검사(3종)	항원, 항체, e항원	9,840원	
간기능4종(1차)	간기능(GOT,GPT), 감마지티피, 총빌리루빈	8,230원	공복유지
간기능5종(2차)	총단백, 알부민, 직접빌리루빈, ALP, LDH	8,220원	공복유지
신장검사(3종)	BUN, 크레아티닌, 요산	5,220원	
췌장검사	총아밀라아제	2,700원	
빈혈검사(1차)	혈색소, 혈소판, 적혈구, 백혈구, 헤마토크리트	5,050원	
혈액형 검사	A,B,O,RH	5,330원	
AIDS검사	HIV항원, 항체 동시 선별검사	무료	
성병검사	매독검사	1,520원	
	Gram stain	2,690원	
소변검사	요침사	1,100원	
	소변검사(4종)	750원	
	소변검사(10종)	1,900원	
갑상선 기능검사	유리싸이토신, 갑상선자극호르몬, 트리요도타이로닌	10,000원	
흉부 검사	흉부직접촬영	6,870원	
골밀도 검사	골밀도 검사	10,000원	사전예약제 운영 (☎041-537-3347)

# 건강증진과 업무

## 금연·절주 사업

537-3435

사업명	대상	내용
금연클리닉 운영(보건소·이동)	금연 희망자	· 금연 상담 및 니코틴 보조제 제공 · 금연 성공 시 금연성공물품 제공
금연구역·금주구역 지정 및 지도점검	금연·금주구역	· 금연구역 지정, 지도점검, 금연구역 내 흡연 단속 · 금주구역 지정, 지도점검
금연·금주 예방 교육	미취학아동, 청소년, 성인	· 대상자별 맞춤형 금연(흡연예방)·금주(음주폐해) 예방 교육 · 금연 캠페인(홍보관) 운영

## 지역사회건강조사 및 건강도시 사업

537-3432, 3436

사업명	대상	내용
지역사회건강조사	19세 이상 성인 900명	· 조사원이 표본가구로 방문하여 건강통계 산출을 위한 일대일 면접조사 실시 · 조사항목: 건강행태(흡연, 음주, 신체활동 등), 이환(고혈압, 당뇨병 등), 의료이용, 사고 및 중독, 활동제한 및 삶의 질 등
건강도시 시민참여단 운영	지역주민	· 건강도시 홍보 및 인식 유도, 시민참여단 제안 이행

## 심뇌혈관질환 예방·관리 사업

537-3476

사업명	대상	내용
고혈압·당뇨병 등록사업	30세 이상 고혈압·당뇨병 환자	· 고혈압·당뇨 측정 및 계속 관리
대사증후군 관리	19세 이상 성인	· 대사증후군 검진(혈압, 혈당, HDL콜레스테롤, 중성지방, 복부둘레, 기초설문조사), 상담 및 생활습관 개선 추구관리
건강검진 결과 이상자 사후관리	국가건강검진 결과 이상 소견자	· 국민건강보험공단 건강검진 결과 설명, 사후관리 전화, 내소 건강상담, 건강정보 SMS 발송
심뇌혈관질환 합병증 검사비 지원	고혈압, 당뇨, 고지혈증 환자	· 만성질환등록관리자 고위험군에 대하여 심뇌혈관질환 합병증 검사비 지원 · 검사항목: 내과검사(경동맥초음파, 미세단백뇨, 당화혈색소), 안과검사(망막검사)

**모바일 헬스케어 사업**

537-3476, 3300

사업명	기간	대상	내용
모바일 헬스케어 사업	3~12월	건강위험 요인중 1개 이상을 가지고 있는 자	· 스마트 밴드 및 모바일 APP기반 대상자별 건강습관관리 목표 설정 · 건강 미션 실행, 건강생활습관평가 및 개별 맞춤 건강상담 제공 등

**건강생활실천 사업**

537-3449, 3514

사업명	대상	내용
야간건강체조	지역주민	· 전문 강사의 올바른 걷기자세지도, 건강체조교실 운영
성인비만탈출교실	BMI 25 이상인 자	· 체성분 분석, 영양 및 운동요법 지도, 비만관리(8주간)
건강걷기대회	지역주민	· 스트레칭, 건강체조, 일상생활 속 걷기 실천 유도(연4회)
걷주	지역주민	· 걷주앱 챌린지 및 스탬프투어 등을 통한 걷기습관 형성 유도
건강한 돌봄놀이터	초등돌봄교실 또는 지역아동센터 1~2학년 학생	· 놀이형 영양·신체활동 프로그램 운영, 사전사후 비만도 측정 및 건강생활 효과평가 설문
건강한 인생설계	지역주민	· 건강한 인생설계를 위한 강좌 및 프로그램(죽음에 대한 인식 개선, 건강생활교육 등)

**한의학건강증진사업**

537-3514

사업명	대상	내용
한의학 꼬꼬마교실	유치원 7세반 아동	· 어린이 도인체조, 컬러푸드 영양교육, 건강소식지 제공 등
한의학 총명한 백세교실	65세 이상 노인	· 명상, 안마도인, 기공체조, 총명지압법 등 · 심뇌혈관질환 및 치매·우울증 예방교육
한의학 골관절염 관리교실	지역주민	· 골관절염 관리 교육, 한의학 기공체조 등
한의학 갱년기 건강교실	40~60세 여성	· 갱년기 건강관리법, 명상, 안마도인, 기공체조 등
청소년 월경곤란증 한의학 치료지원 사업	여성 청소년 30명	· 여성 청소년의 월경통 완화를 위한 한방 병·의원 방문 치료비 지원 (1인 최대 50만원, 3개월)

**방문건강관리사업, 지역사회중심재활사업**

537-3417, 3317, 3312

사업명	대상	내용
방문건강관리사업	의료수급권자, 북한이탈주민, 다문화 등 건강취약계층	· 기초건강평가, 건강상담, 만성질환 관리, 합병증 예방 및 허약노인 건강증진 프로그램
AI-IOT기반 어르신 건강관리사업	65세 이상 스마트폰 소지자	· 모바일 앱과 스마트밴드 등을 통한 비대면 어르신 자가건강관리 지원
지역사회 중심재활사업	장애인	· 장애인 등록 및 방문재활운동교육서비스 · 장애인식 개선 및 장애발생예방교육
활체어 대여사업	아산시 거주자	· 대여기간: 2개월 · 대여장소: 방문건강팀(배방보건지소 2층) · 대여방법: 전화예약 후 신분증 지참 방문 ☎537-3315

**권역별 어르신 건강돌봄사업**

536-8550~8551

사업명	대상	내용		
맞춤형 건강돌봄 서비스	65세이상 건강 고위험군, 건강돌봄이 필요한 취약계층  * 노인장기요양등급 판정자(1~5등급자) 제외	· 사업대상별 케어플랜(건강계획) 수립 · 케어플랜(건강계획)에 따른 12주 맞춤형(만성질환, 영양, 운동 등) 집중 건강돌봄서비스 제공 · 기초건강평가, 건강상담, 만성질환 관리, 합병증 예방 및 허약노인 건강증진 프로그램 · 의사, 방문간호사, 영양사, 물리치료사 등 전문인력운영 <b>사전검토 ➡ 건강평가 ➡ 케어플랜 ➡ 돌봄수행 ➡ 종결 및 연계</b>		
건강관리의 날 운영	권역별 경로당 이용 지역주민	<b>회차별 다양한 건강프로그램 제공</b> · 만성질환예방교육(뇌졸중, 심근경색 예방관리 등) · 자기혈압, 혈당 수치 알기 및 건강상담 · 세라밴드 스트레칭 체조 · 영양교육(컬러푸드), 컵과일 만들기 · 체육대회 운영(오늘의 악력왕, 퍼즐 빨리 맞추기)		
재활운동실	지역주민	· 센터 내 전자제어식 5종 재활운동 활용한 맞춤형 전문 운동프로그램 제공 · 일상생활 속 실천할 수 있는 운동, 자세 교육 · 물리치료사 또는 운동처방사 상주하에 대상자별 운동 목표 설정 및 운동법 지도		
권역별 어르신 건강돌봄센터 운영 현황	구분 (관할지역)	센터 위치	설치 및 개소 계획	비고
	계	4개소		
	서남권역 (송악, 도고, 선장)	도고보건지소	2023.3. 개소 및 운영 중	설치운영
	북부권역 (인주, 영인, 둔포)	인주보건지소 (예정)	인주면 행정복합시설 완공 후 現인주보건지소 내 개소 및 운영 예정	설치운영
	중앙권역 (염치, 신창, 온양1~6동)	아산시보건소	거점지역 운영 중	거점운영
	동부권역 (배방, 탕정, 음봉)	동부건강 생활센터 (예정)	2023년 하반기 리모델링 공사 착공 후 2024년 상반기 개소 및 운영 예정	거점운영

구강보건사업

537-3302, 3303

사업명	대상	내용
구강보건사업	지역주민	· 생애주기별 맞춤형 구강보건사업(영유아, 초·중·고 학생, 성인, 노인)
구강보건이동진료 차량운영	취약계층(65세 이상 노인, 장애인 등), 의료취약지역	· 예방서비스(검진, 스케일링, 불소바니쉬 등) · 치료서비스(1차충치 레진치료, 발치 등)
저소득층 의치 및 보철지원사업	기초생활수급자, 차상위건강보험전환자	· 65세 이상 저소득층 노인 의치시술 비용 및 사후관리 본인부담금 지원 · 취약계층 치과 보철 지원(아산 스파인치과 협력)
치과진료실 운영	기초생활수급자, 장애정도가 심한 장애인(1~3급)	· 구강검진 및 개별상담, 스케일링, 불소도포, 치경부 레진충전, 초기 1차 충치치료 및 발치

동부건강생활센터 사업

537-3594

사업명	기간	대상	내용	
건강생활 지원센터 사업	통합건강관리	연중	지역주민	· 만성질환 및 대사증후군 등 건강측정 및 상담 · 금연클리닉 · 영양상담 및 스트레스 검사 · 건강정보 제공 및 교육 * 사전예약필수
	건강 프로그램실 운영	연중	지역주민	· 대사증후군 예방교실 · 건강체조 교실 (비만예방, 요가 교실) · 어르신 신체활동
	체력 측정 및 운동 처방	연중	지역주민	· 기초체력검사, 체성분 검사 · 운동처방 및 운동지도 * 사전예약필수
	어린이 건강체험관	3~12월	어린이집, 유치원 원아	· 금연, 영양, 절주, 신체활동, 비만, 아토피·천식 예방관리, 구강, 손씻기 등 체험활동 · 다양한 콘텐츠와 테마별 조기 건강교육 프로그램 제공
맞춤형 건강관리	아토피·천식 예방관리 사업	연중	초등학교, 유치원, 어린이집	· 아토피·천식 안심기관 지정 운영 · 아토피·천식 응급키트, 보습제, 마스크 지원 · 아토피·천식 캠프
건강환경 조성	건강동아리 운영 지원	연중	지역주민	· 건강동아리 구성 · 자조모임
	건강활동가 선정	연중	리더십 있는 마을 주민	· 건강활동가 선정 및 건강활동 지도 · 건강생활실천 자조모임 유도

## 건강증진과 업무

### 치매안심센터(쉼터·가족카페) 운영 및 치매관리사업

537-3474

사업명	대상	내용
쉼터 운영	아산시 치매안심센터에 등록된 치매 환자 (장기요양등급 미이용자)	<ul style="list-style-type: none"> <li>· 목적: 치매환자 및 가족의 삶의 질 향상</li> <li>· 내용: 기억회상활동, 인지훈련, 인지가극활동, 현실인식훈련 등 다양한 프로그램 제공</li> <li>· 운영: 인지재활교실(치매환자)</li> <li>· 일시: 월, 화 09:00~12:00</li> <li>· 장소: 치매안심센터(보건소 별관 2층)</li> <li>· 모집: 연중 상시</li> </ul>
가족카페 운영	치매환자 가족 및 전 시민	<ul style="list-style-type: none"> <li>· 목적: 치매환자가족의 부양부담 경감</li> <li>· 치매환자 보호자 프로그램                             <ul style="list-style-type: none"> <li>- 가족교실, 힐링 프로그램, 자조모임 운영</li> <li>- 돌봄부담분석 시행</li> </ul> </li> </ul>
치매조기 검진사업	아산시 거주 60세이상 어르신	<ul style="list-style-type: none"> <li>· 목적: 치매 및 고위험 노인을 조기에 발견 및 관리</li> <li>· 찾아가는 경로당 치매조기검진 및 예방교육 운영</li> <li>· 치매조기검진사업: 선별검사, 진단검사, 감별검사</li> <li>· 선별검사: 만 60세 이상 어르신                             <ul style="list-style-type: none"> <li>- 검사장소: 치매안심센터(보건소 별관2층), 11개 보건지소, 16개 보건진료소, 경로당, 노인복지관 등</li> </ul> </li> <li>· 진단검사: 선별검사 결과 인지저하자                             <ul style="list-style-type: none"> <li>- 검사장소: 치매안심센터(보건소 별관2층), 협약병원(단국대학교병원, 아산충무병원)</li> </ul> </li> <li>· 감별검사: 진단검사 결과 원인에 대한 검사가 필요한 자 전문의 진료 (혈액검사, 뇌 영상 촬영 등)                             <ul style="list-style-type: none"> <li>- 검사장소: 협약병원(단국대학교병원, 미래한국병원, 아산충무병원)</li> </ul> </li> </ul>
치매치료 관리비 지원사업	아산시 거주 60세이상 치매약 복용자	<ul style="list-style-type: none"> <li>· 목적: 치매를 조기에 지속적으로 치료 및 관리</li> <li>· 치매약 복용중인 어르신 치료비 지원</li> <li>① 대상자 선정 기준(아래 4가지 기준 모두 충족하는 자)                             <ul style="list-style-type: none"> <li>- 연령기준: 만 60세 이상인 자</li> <li>- 진단기준: 상병코드 F00~F03, G30 중 하나 이상 포함으로 진단을 받은 치매환자</li> <li>- 치료기준: 치매치료제 성분 약을 복용하는 자</li> <li>- 소득기준: 전국가구 평균소득의 120% 이하인 경우</li> </ul> </li> <li>② 지원 수준: 월 3만원 한도 내 당월 건강보험 본인부담금</li> </ul>

사업명	대상	내용
치매환자 관리사업	아산시치매안심센터 등록 어르신	<ul style="list-style-type: none"> <li>· 목적: 치매지원서비스를 적극적으로 제공 및 연계</li> <li>· 치매어르신 등록 및 사례관리</li> <li>· 재가치매환자 중 위생용품 지원 사업</li> <li>· 재가 치매환자 가스안전차단기보급사업</li> <li>· 치매어르신 실종예방 인식표 및 사전지문인식등록제</li> </ul>
치매인식 개선사업	아산시 거주 전 시민	<ul style="list-style-type: none"> <li>· 목적: 치매예방에 대한 정보와 치매예방의 중요성 홍보</li> <li>· 매년 치매극복의 날 행사 개최</li> <li>· 치매한마음 극복 걷기 행사 개최</li> <li>· 치매파트너즈 양성사업</li> <li>· 치매예방홍보관 운영</li> <li>· 치매상담 콜센터: ☎ 1899-9988</li> </ul>
치매 안심마을 운영	치매안심마을 지역주민	<ul style="list-style-type: none"> <li>· 목적: 마을단위의 주민주도형 활동 및 지원체계 구축을 통한 치매 친화적 환경조성</li> <li>· 사업대상: 온양5동, 온양6동 치매안심마을 지역주민</li> <li>· 내용: 운영위원회 운영, 치매예방 교육 및 인지건강 프로그램 운영, 홍보사업, 실외 환경조성</li> </ul>
치매공공 후견사업	권리를 대변할 가족이 없는 저소득층 치매 환자	<ul style="list-style-type: none"> <li>· 목적: 의사결정 도움으로 치매어르신의 존엄성 보장</li> <li>· 내용: 통장 등 재산관리, 관공서 등 서류 발급, 복지서비스 신청 대리, 병원진료 약처방 등 의료서비스 이용 동의(수술 및 시술 등 건강에 영향을 주는 침습적 의료행위 제외), 물건 구입 등 일상생활에 필요한 의사결정 지원</li> <li>· 이용절차: 신청 → 후견대상자 선정 → 후견심판청구 준비 → 후견심판청구 → 후견심판결정 → 후견활동시작</li> <li>· 신청방법: 아산시보건소 제2별관 치매안심센터 3층 문의 ☎ 041-537-3934</li> </ul>
가스안전 차단기 사업	재가치매환자	<ul style="list-style-type: none"> <li>· 목적: 화재로부터 치매어르신 보호 및 자산 손실 예방</li> <li>· 내용: 가스레인지 사용하는 재가 치매 환자 맥으로 가스타이머콕이나 가스레인지 내부에 열감지 센서가 없는 가정 지원</li> </ul>

# 질병예방과 업무

## 수인성 및 식품매개 감염병 예방관리사업

537-3419

사업명	대상	내용
감염병 감시체계 운영	-	· 질병보건통합관리시스템을 이용한 의료기관의 철저한 감염병 발생 신고 시스템 구축 · 질병정보모니터망 운영으로 기관 및 단체의 효과적인 감염병 감시체계 구축 · 집단 감염병 발생 인지 시 신속한 출동과 역학조사(설문, 검체 채취 등)를 통한 원인 병원체 및 감염원 규명
수인성·식품매개 감염병 예방관리	아산시민	· 손세정 교육기대여 사업을 통한 올바른 손씻기의 생활화 · 감염병 집중관리의 날 운영-시기별 유행 정보 제공 · 찾아가는 감염병 예방 교육, 다문화 가정 감염병 교육 등

## 진드기 매개 감염병 예방관리사업

537-3311

사업명	대상	내용
진드기매개감염병 예방교육·홍보	아산시민	· 진드기매개감염병 임상증상, 예방수칙 등 교육 · 진드기매개감염병 예방 홍보물품 제공 · 진드기매개감염병 예방 홍보관 운영
진드기 기피제 분사기함 운영	-	· 진드기 기피제 분사기함 운영 및 관리 · 진드기 기피제 분사기함 활용 홍보

## 감염병매개체 방역사업

537-3316, 3413, 3411

구분	소독 방법	소독 시기	소독 대상
유충구제	분무/살포	상하반기 연 2회 (3~4월, 11~12월)	웅덩이, 정화조 등 유충서식지
성충구제	분무/연무/연막	하절기 (4월~10월) * 읍면지역 자체방역 :6월~10월	복개천, 공원, 풀숲, 하천주변 등 방역 취약지 집중관리
민원대응	분무/연무/살포	3월~12월	민원 발생지 관리

■ 기간 : 2023. 3. 1. ~ 12. 31.

■ 방법 : 보건소 방역소독반 5개반(민간위탁), 읍·면 자체 방역소독반 운영

■ 내용

- ▶ 인구 밀집지역 및 방역취약 지역에 대한 방역소독
- ▶ 읍·면 방역 소독약품 및 소독장비 점검·수리 지원
- ▶ 해충퇴치기 설치 및 관리
- ▶ 소독의무대상시설 정기소독 지도 관리
- ▶ 소독업소 개설 신고 처리 및 지도 관리

예방접종 / 위탁의료기관 운영

537-3424, 3391

■ 접종시간: 예방접종은 오전(9시~11시) 접종 권장

■ 어린이(만 12세 이하) 예방접종

접종명	기초접종	추가접종	비고
BCG	생후 3~4주	없 음	매주 수(오전)
B형간염	0.1.6개월(3회)	권장하지 않음	
DTaP	2.4.6개월(3회)	18개월(1회) 만 4~6세	
폴리오	2.4.6개월(3회)	만 4~6세	
뇌수막염	2.4.6개월(3회)	12~15개월	
폐렴구균	2.4.6개월(3회)	12~15개월	
DTaP-IPV	2.4.6개월(3회)	만 4~6세	혼합백신
펜탁심	2.4.6개월(3회)	없 음	
Tdap	만11세~12세	없 음	백일해포함
MMR	12~15개월	만 4~6세	
수두	12~15개월	권장하지 않음	
일본뇌염 (사백신)	1차:생후 12~24개월 2차: 1차접종후 1달 후 3차: 2차 접종 후 12개월 후	만 6세, 만 12세	
일본뇌염 (생백신)	12개월(1회)	1차 접종후 1년후	
A형간염	12~15개월	1차 접종후 6개월	
인플루엔자	생후 6개월~만13세 이하	매년 1회	<b>위탁의료기관 방문</b> ● 2회 접종대상자: 생후 6개월~만 9세 미만 소아 중 처음 접종하거나 이전 접종 이력을 모를 경우, 2023년 6월 30일까지 총 1회만 접종한 경우
인유두종 바이러스	만11~12세	1차 접종후 6개월	

## 질병예방과 업무

### ■ 어린이 예방접종 전 주의사항

- 접종 대상자의 건강 상태를 가장 잘 알고 있는 보호자가 데리고 온다.
- 집에서 체온을 측정하고 온다.
- 모자보건수첩 또는 예방접종수첩을 반드시 지참하여 접종 기록을 남긴다.
- 접종 전날 목욕을 시키고, 청결한 의복을 입히고 데리고 온다.
- 예방접종 하지 않을 어린이는 데리고 오지 않는다.

### ■ 예방접종 후 주의사항

- 접종 후 20~30분간 접종기관에 머물러 관찰 한다.
- 귀가 후 적어도 3시간이상 주의 깊게 관찰한다.
- 접종 당일과 다음 날은 과격한 운동을 하지 않는다.
- 접종 부위는 청결하게 한다.
- 접종 후 최소 3일간은 특별한 관심을 가지고 관찰하며 고열, 경련이 있을 때에는 곧 의사의 진찰을 받도록 한다.
- 아기는 반드시 바로 눕혀 재운다.

### ■ 성인 예방접종

접종명	기초접종	접종비	접종일	비고
B형간염	0. 1. 6개월(3회)	5,800원	연중	
Tdap	1회	21,000원	연중	
신증후군출혈열	0. 1. 13개월(3회)	무료	연중	고위험군에 한하여 무료접종
장티푸스	1회	무료	연중	고위험군에 한하여 무료접종
인플루엔자	년 1회	무료	10월~	<b>위탁의료기관 방문</b> ● 국가 무료 접종대상자 : 임신부, 어르신(만 65세 이상) ● 아산시민 지자체 무료 접종대상자: 만 60~64세 어르신, 만 14~59세 의료급여 수급권자 1~2종, 국가유공자, 장애 정도가 심한 장애인
폐렴구균	1회	무료	연중	만 65세 이상 (23가 다당백신)

\* 예방접종 위탁의료기관 114개소 운영(2023. 12. 11. 기준)

**결핵예방관리**

537-3498, 3410

사업명	대상	내용
결핵 신환자 발견 이동검진	65세 이상 노인, 사회복지시설, 중·고등학교 2~3학년 학생 등	· 대한결핵협회 이동검진으로 결핵환자 조기발견 및 치료, 추구관리
결핵 역학조사	집단시설 전염성 결핵환자 접촉자 및 가족접촉자 * 가족접촉자 조사대상은 결핵치료 시작 3개월 이전~치료시작 후 2주까지 같은 공간에서 생활하거나 주기적으로 접촉한 가족 및 동거인	· 역학조사를 통한 접촉자 분류 · 접촉자 결핵검진(흉부X선) 및 잠복결핵감염검진(혈액검사) · 추가 결핵환자 발견으로 결핵 확산 방지 · 잠복결핵감염 치료를 통한 결핵 발병 예방
잠복결핵감염자 치료 지원	전염성결핵환자와 접촉한 자 중 잠복결핵감염으로 진단받은 자, 면역저하자 등 결핵발병 고위험군, 결핵 발생 시 파급력이 큰 집단시설 종사자 중 잠복결핵감염으로 진단받은 자	· 맞춤형 보건교육 실시 · 자발적 동의에 의한 잠복결핵감염 무료 치료 제공 및 부작용 관리
저소득 결핵환자 영양제 보급	취약계층 결핵환자	· 결핵환자에게 영양제, 영양식 제공하여 치료 효과 상승
결핵환자 맞춤형 사례관리	결핵환자 대상 취약성 평가 결과, 중등도 이상 위험도를 가진 환자	· 취약성이 높은 결핵환자에게 보건·복지 자원·서비스 연계를 통해 환자관리 및 지원 강화

**HIV · AIDS 및 성매개감염병관리**

537-3411, 3413

사업명	대상	내용
성매개감염병 건강진단 및 검사	일반시민 및 임산부, 업소종사자	· 건강진단대상자 정기검진(업소종사자) 및 일반관리자(임산부) 검진 독려 · 검진희망자(일반시민) 등 익명검사 · HIV검사 양성반응 시, 보건환경연구원으로 확인검사 의뢰
HIV 감염인 진료비 지원	실명으로 등록된 HIV 감염 확진자	· HIV · AIDS 관련 질환으로 진료를 받은 경우, 총 진료비 중 보험급여분의 본인부담금 지원 (본인부담상한액 이내 지원) · HIV 감염 확진자 지속 치료유도 및 개별상담

## 질병예방과 업무

### 한센병 관리사업

537-3411, 3413

사업명	대상	내용
재가 한센인 생계비 지원	생계급여 및 의료급여에서 제외된 중위소득60%이하인 자	· 생계비 지원 · 매년 대상자 소득 재산조사 실시
한센병환자 진료지원	한센병 등록 환자	· 한센복지협회 대전·충남지부에서 출장 이동진료 실시
한센병 피해사건 피해자 생활지원	폭행, 강제노역 등 한센인 피해사건 피해자	· 한센인피해사건 피해자 생활지원금 지급

### 신종·재출현 감염병 대응

530-6024, 536-8719

- 신종감염병 위기단계별 대응활동  
- 위기단계: [관심→주의→경계→심각]

관 심 단 계	<p><b>○ 위기유형</b></p> <ul style="list-style-type: none"> <li>· 해외에서의 신종감염병의 발생 및 유형</li> <li>· 국내원인불명/재출현감염병의 발생</li> </ul> <p><b>○ 주요 대응 활동</b></p> <ul style="list-style-type: none"> <li>· 감염병대응팀의 신종감염병 대응</li> <li>· 방역물품 등 재고 파악 및 구입 등 대비</li> <li>· 필요시 현장 방역 조치 및 방역 인프라 가동</li> </ul>	<p><b>○ 위기유형</b></p> <ul style="list-style-type: none"> <li>· 해외에서의 신종감염병의 국내 유입</li> <li>· 국내 원인불명/재출현 감염병의 제한적 전파</li> </ul> <p><b>○ 주요 대응 활동</b></p> <ul style="list-style-type: none"> <li>· 질병예방과의 신종감염병 대응</li> <li>· 유관기관 협조체계 가동 (긴급상황의 확진자 입원 및 이송 등)</li> <li>· 현장 방역 조치 및 방역 인프라 가동</li> <li>· 모니터링 및 감시 강화</li> <li>· 질병예방과 또는 보건소 전직원 역학조사, 시스템 교육 등</li> </ul>	주 의 단 계
경 계 단 계	<p><b>○ 위기유형</b></p> <ul style="list-style-type: none"> <li>· 국내 유입된 해외 신종감염병의 제한적 전파</li> <li>· 국내 원인불명/재출현 감염병의 지역사회 전파</li> </ul> <p><b>○ 주요 대응 활동</b></p> <ul style="list-style-type: none"> <li>· 보건소 전직원의 신종감염병 대응</li> <li>· 유관기관 협조체계 강화</li> <li>· 방역 및 감시 강화</li> <li>· 아산시 전직원 역학조사, 시스템 교육 등</li> </ul>	<p><b>○ 위기유형</b></p> <ul style="list-style-type: none"> <li>· 국내 유입된 해외 신종감염병의 지역사회 전파 또는 전국적 확산</li> <li>· 국내 원인불명/재출현 감염병의 전국적 확산</li> </ul> <p><b>○ 주요 대응 활동</b></p> <ul style="list-style-type: none"> <li>· 아산시 전직원 총력 대응</li> </ul>	심 각 단 계

## 코로나19 먹는 치료제

536-8719

종류	투여 대상	내 용
팍스로비드	의료전문가의 판단 하에 각각의 기준을 충족하는 환자	<ul style="list-style-type: none"> <li>· 코로나바이러스감염증-19가 확진된 경증·중등증 환자의 치료를 위해 사용되는 항바이러스제</li> <li>· 코로나19 치료제 처방기관과 담당약국을 지정하여 코로나19 먹는 치료제를 무상지원</li> <li>· 처방 및 이상 증상 발생 시 의료전문가와 상담 필요</li> </ul>
라게브리오		

## 먹는 치료제 처방 기관

코로나19 먹는 치료제 처방 기관			코로나19 먹는치료제 담당약국	
Dr.목의원	서울의원	이수내과의원	365열린약국	일등약국
꿈크는아이병원	선내과의원	장사랑연합내과의원	가장큰약국	자연온누리약국
녹십자요양병원	세란내과의원	정소아청소년과의원	광해약국	푸른약국
뉴욕의원	속이좋은내과의원	제일조은내과의원	노벨약국	풍기온누리약국
늘푸른요양병원	아산가톨릭정형외과의원	참편한내과의원	녹십자약국	청솔약국
다올이비인후과의원	아산두리이비인후과의원	청담소아청소년과의원	늘푸른약국	큰온누리약국
당앤장내과의원	아산메디의원	청솔하나의원	대동약국	탕정온빛약국
도고성모의원	아산삼성요양병원	최순규의원	대한약국	태평양약국
둔포상쾌한이비인후과의원	아산유리요양병원	탑가정의학과의원	도담약국	하마약국
드림가정의학과의원	아산조은내과의원	탕정열린이비인후과의원	도움약국	한들물빛약국
모종아이튼튼소아청소년과의원	아산충무병원	탕정푸른의원	둔포우리약국	해누리약국
미래한국병원	아산힐링의원	태성의원	모산종합약국	충무병원
박내과의원	에스지삼성조은내과의원	퍼스트고려내과의원	사랑온누리약국	
배방성모의원	연세메디컬의원	한길의원	새봄약국	
삼성바른의원	연세소아청소년과의원	한사랑가정의학과의원	소망약국	
삼성전자온양사업장부속의원	웰키즈소아청소년과의원	현대병원	수정약국	
삼육오(365)아이맘의원	유앤유이비인후과의원		올리브약국	
상쾌한이비인후과의원	윤경가정의학과의원		이화약국	

## 질병예방과 업무

### 재난 및 응급의료대응

530-6773, 6681, 6774

사업명	대상	내용
응급의료기관 적정관리 및 이송체계 운영지원	관내 응급의료기관, 민간 이송업체	<ul style="list-style-type: none"> <li>· 지역응급의료센터 시설·인력·장비 법적기준 준수 점검</li> <li>· 응급환자의 병원 간 이송을 위한 이송지원금, 응급이송관리비 지원</li> </ul>
자동심장충격기 및 구급차 관리실태 점검	자동심장충격기 의무설치기관, 「응급의료에 관한 법률」에 따른 구급차	<ul style="list-style-type: none"> <li>· 자동심장충격기 설치신고, 관리책임자 지정 여부, 월별 장비 정상작동 등 자체 점검 여부</li> <li>· 구급차 법적 시설기준 준수, 용도 외 사용 여부 등</li> <li>· 방법: 서면점검, 현장점검</li> </ul>
극한기온(온열·한랭) 건강피해 감시체계 운영	아산충무병원, 현대병원	<ul style="list-style-type: none"> <li>· 온열·한랭질환자 발생현황 일일보고(질병관리청 시스템)</li> <li>· 연중 220여 일 운영: 온열 134일, 한랭 90일</li> </ul>
재난(다수사상자) 발생대비 훈련	소방서 등 유관기관	<ul style="list-style-type: none"> <li>· 소방서 등 유관기관과 합동훈련으로 재난의료대응 체계 구축, 재난의료지원 인력 및 핫라인 구축, 다수사상자 발생대비 현장응급의료소 운영</li> </ul>
심폐소생술 등 응급처치 교육	의무대상, 일반인	<ul style="list-style-type: none"> <li>· 심폐소생술 이론 및 실습, 자동심장충격기 사용 방법, 기도폐쇄 시 응급처치방법, 응급의료 관련 법령 교육</li> </ul>
헌혈·장기기증 등록 사업	시민	<ul style="list-style-type: none"> <li>· 헌혈 및 장기 등 기증 추진위원회 운영(반기별 1회)</li> <li>· 장기기증희망자 등록 및 신청서 접수</li> </ul>
사전연명의료의향서 등록 사업	시민	<ul style="list-style-type: none"> <li>· 사전연명의료 등록 참여 신청서 접수, 홍보</li> </ul>

## 아산시 보건·의료 협의체 구성 운영

사업명	대상	내용
아산시 보건의료 협의체 구성	민관의료기관 10개 단체	<ul style="list-style-type: none"> <li>· 민관 공동 대응체계 구축 및 유지</li> <li>· 감염병 예방을 위한 의료계 자문 및 협력</li> <li>· 신속대응반 및 핫라인 구성 운영</li> </ul>

## 인수공통감염병 및 생·화학감염병 대응

530-6010. 536-8718

사업명	대상	내용
생·화학테러감염병 대비·대응	아산시민	<ul style="list-style-type: none"> <li>· 생물테러 대비 초동 조치</li> <li>· 생물테러 대응 장비 점검 관리</li> <li>· 생물테러 대응 모의훈련 진행</li> </ul>
조류인플루엔자(AI) 인체감염예방관리	시민 및 가금류 농가	<ul style="list-style-type: none"> <li>· 조류인플루엔자 인체감염예방 대시민 홍보</li> <li>· AI 노출자 인체감염예방 사전조치 및 능동감시</li> <li>· AI 발생 시 예방접종 및 현장 대응</li> </ul>

# 고혈압의 합병증 예방

증상도 없는데, 왜 혈압약을 먹어야 하나요?



**고혈압이란**, 적절한 방법\*으로 측정된 평균 수축기혈압이 140mmHg\*\* 이상이거나 이완기혈압이 90\*\* 이상인 경우를 말합니다. 2022년 고혈압 팩트시트에 의하면 20세 이상 성인 중 약 30%인 1,260만명이 고혈압을 가지고 있습니다. 그러나 이 중 740만명, 즉 고혈압 인구 중 2/3만이 지속적으로 관리와 치료를 하고 있습니다. 고혈압이 있는 인구 중 69.5%만이 본인이 고혈압이라는 것을 알고 있으며, 고혈압을 진단받고 치료를 받는 경우는 64.8%입니다. 치료를 하는 경우에도 혈압을 140/90 미만으로 적절히 조절하고 있는 경우는 73.2%(고혈압 치료자 중에 조절률) 정도 밖에 되지 않습니다. 특히, 전체 고혈압 유병자를 기준으로 할 때의 조절률은 절반(47.4%) 밖에 되지 않는 것이 현실입니다.

\*등받이가 있는 의자에 등을 기대고 발을 바닥에 붙이고 앉아 최소 5분간 안정한 후, 위팔에서 측정

\*\*본문에서 이하 혈압의 단위(mmHg)는 생략함

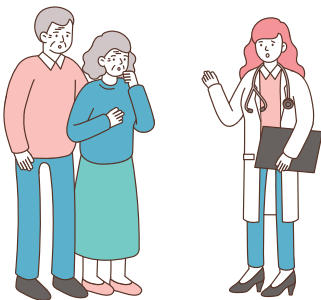
## 고혈압인데 치료를 하지 않으면 어떻게 되나요?

고혈압은 성인 중 30%가 가지고 있는 “국민병”이며, 지난 20년 동안의 노력으로 치료와 조절이 점점 좋아지고 있습니다. 고혈압 인구 중 혈압을 적절히 조절하는 비율이 1998년에는 4.9%였지만, 2020년에는 47.4%로 10배 정도 증가했습니다. 그렇지만, 아직도 고혈압 인구의 절반(47.4%)만이 혈압을 적절하게 관리하고 있으므로, 10년 후 각종 심뇌혈관계 합병증을 예방하기 위하여 고혈압을 적절하게 관리하는 것은 매우 중요합니다.

고혈압은 치료가 필요한 경우 처방 받은 혈압약을 꾸준히 복용하는 것이 혈압을 적절하게 낮추는데 가장 효과적이며, 운동 식이요법 등의 혈압을 낮출 수 있는 좋은 생활습관 유지도 같이 해야 합니다. 고혈압을 치료하지 않고 그대로 두는 경우 10년후에 평균적으로 약 10~15% 정도에서 각종 심뇌혈관계 합병증이 발생할 수 있습니다. 그러나 고혈압을 적절히 관리하면 합병증 발생을 절반으로(5~7.5%) 줄일 수 있습니다.

## 고혈압의 합병증은 어떤 것들이 있나요?

고혈압을 치료하지 않고 그대로 두면, 처음 며칠이나 몇 달 동안은 문제가 없을 수도 있습니다. 그러나 고혈압을 방치한 지 5~10년 이상 지나면, 각종 고혈압으로 인한 합병증이 생길 수 있습니다. 고혈압의 합병증은 크게 ‘증상을 보이지 않는 장기



손상(무증상장기손상)과 ‘증상을 보이는 심뇌혈관질환 및 콩팥질환’의 두 단계로 나눌 수 있습니다. 증상을 보이지 않는 장기손상은 엄밀히 말하면 합병증 전단계로 볼 수 있습니다. 증상이 없는 합병증 전단계에서는 고혈압을 철저히 관리하면 정상적인 상태로 좋아질 수도 있습니다. 그러나 이미 심뇌혈관질환이나 콩팥질환의 증상이 나타나는 “고혈압 합병증” 단계에 이르면, 현대 의학으로도 원래 상태로 되돌리기 어렵습니다. 증상이 있는 합병증이 생긴 이후에는 고혈압 치료와 함께 해당 합병증을 전문적으로 치료해야 합니다.

는 기본검사는 일반 건강검진에서 할 수 있는 검사들입니다. 기본검사에서 이상이 발견되면 추가로 정밀 검사를 진행할 수 있습니다.

**“알겠어요, 고혈압만 잘 관리하면 되겠네요!”, 맞는 말일까요?**

아닙니다. 고혈압을 잘 관리하면서, 동시에 다른 심뇌혈관 위험인자들도 같이 관리해야 합니다.

40대 초반에 고혈압만 있는 경우, 10년 후 증상이 있는 각종 심뇌혈관계 합병증이 발생할 가능성은 대략 5%입니다. 하지만 같은 혈압 수치라도 이상지질혈증, 흡연, 조기 심뇌혈관질환의 가족력, 비만, 당뇨병 등의 다른 위험인자가 같이 있는 경우에는 위험인자 개수에 따라 10년후 각종 심뇌혈관계 합병증이 생길 위험이 최저위험군(5% 미만), 저위험군(5~15%), 중위험군(15~20%) 및 고위험군(20% 이상)으로 달라집니다.

## 고혈압합병증

**증상을 보이지 않는 장기 손상**

- 뇌의 영상검사 이상, 초기 뇌졸중 증상
- 심장의 좌심실 비대
- 콩팥의 미세알부민노\* 및 신사구체여과율\*\*의 감소
- 혈관의 초기 동맥경화증
- 망막(눈)의 고혈압성 변화

\* 미세알부민노 : 콩팥 손상이나 기능 이상으로 인해 소량의 알부민이 소변으로 배출되는 현상

\*\*신사구체여과율 : 콩팥의 기능을 나타내는 지표로 콩팥이 1분 동안 걸러주는 혈액의 양

**증상을 보이는 심뇌혈관계질환 및 콩팥질환**

- 뇌졸중이나 치매와 같은 뇌 합병증
- 협심증, 심근경색증, 심부전, 심방세동† 같은 심장 합병증
- 투석이 필요할 수 있는 중등도 이상의 만성콩팥병
- 대동맥확장증<sup>††</sup>, 대동맥박리증<sup>†††</sup> 이나 다리의 혈관이 50%이상 좁아지는 말초혈관 질환 등

† 심방세동 : 심장의 윗부분(심방)이 빠르고 불규칙하게 뛰는 부정맥의 일종

†† 대동맥확장증 : 대동맥의 지름이 비정상적으로 늘어난 것으로 대동맥벽이 약해져 파열될 위험이 증가함

††† 대동맥박리증 : 대동맥 안쪽 벽에 미세하게 파열된 부분으로 혈액이 밀려들어가 찢어지는 상태로 심한 가슴 통증을 일으킴

국가건강정보포털(health.kdca.go.kr)

**위험인자 개수에 따른 심뇌혈관 위험도 분류**

10년 후 각종 심뇌혈관계 합병증 발생률

- 최저위험군 5% 미만
- 저위험군 5~15% 미만
- 중위험군 15~20% 미만
- 고위험군 20% 이상

혈압(mmHg) \ 위험도	고혈압 전단계 (130~139/80~89)	1기 고혈압 (140~159/90~99)	2기 고혈압 (≥160/100)
동반 위험인자 0개	최저위험군	저위험군	중위험군 또는 고위험군
동반 위험인자 1~2개	저위험군 또는 고위험군	중위험군	고위험군
동반 위험인자 3개 이상 당뇨병과 동반 위험인자 1개 이상 무증상 장기손상	중위험군 또는 고위험군	고위험군	고위험군
심뇌혈관 질환, 만성콩팥병	고위험군	고위험군	고위험군

자료원 : 2022년 고혈압 진료지침, 대한고혈압학회

**고혈압의 합병증을 어떻게 발견하나요?**

사람들이 흔히 “나는 혈압이 오르는 것을 느낀다” 또는 “두통이 심한데 고혈압 때문이다” 라고 말하는 경우가 많지만, 고혈압은 증상이 없습니다. 앞에서 말한 증상들은 혈압 수치가 높은 것과 직접적인 관련이 없다는 여러 연구결과가 있습니다. 고혈압의 진단은 측정된 혈압의 평균 수치를 가지고 합니다. 안정된 상태에서 적절하게 측정한 평균 혈압이 수축기 140이상 또는 이완기 90이상으로 고혈압이 진단되며, 그 후에는 여러 검사가 필요합니다. 일반적으로 모든 고혈압 인구에서 하

고혈압뿐만 아니라 당뇨병이나 이상지질혈증과 같이 조절이 필요한 다른 위험인자도 있다면 함께 관리해야 합니다. 특히 흡연, 운동부족, 비만과 같은 생활습관병도 같이 관리하는 것이 중요합니다.

자료출처 : 국가건강정보포털



# 무릎관절염, 올바르게 관리하기



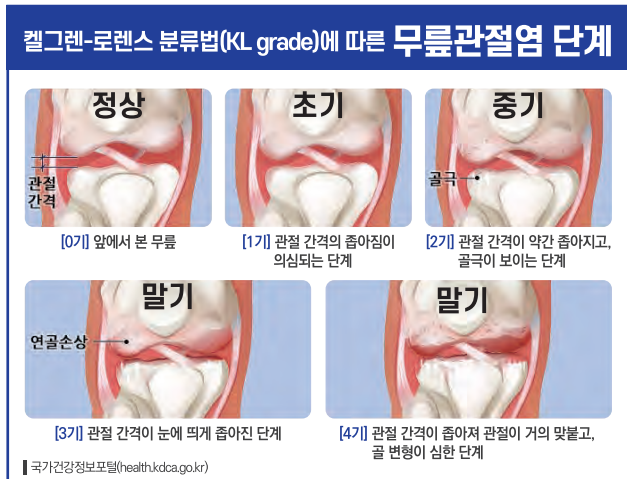
나에게 맞는 관리 방법은 무엇인가요?

무릎관절염은 무릎 관절 안의 관절 연골이 점차 사라지고, 관절을 이루는 뼈와 관절막, 주변 인대 등에 손상과 염증이 동반되는 질환입니다. 관절 주변에 통증과 변형이 일어나 기능에 장애가 생기고, 적절하게 관리하지 않으면 통증으로 인해 신체활동 감소뿐만 아니라 자신감의 상실이나 우울증과 같은 정신·심리적인 문제까지도 일으켜 일상생활에 큰 지장을 초래할 수 있습니다.

관절 연골은 닳아서 손상되면 자연적으로 회복되거나 재생되지 않기 때문에 미리 예방하는 것이 무엇보다 중요합니다. 최근에 인구 노령화가 급속히 진행되면서 무릎관절염에 걸리는 사람이 증가하고 있으며, 앞으로 더욱 많은 사람들이 무릎관절염에 걸릴 것으로 예상됩니다. 무릎관절염이 발생하기 전에 예방하고, 발생하면 초기부터 치료받고 적절히 관리하여 질환이 진행되는 속도를 늦출 수 있도록 무릎관절염 관리방법을 알아봅시다.

## 무릎관절염의 진단과 관리방법

무릎관절염은 환자의 증상, 신체검사, 그리고 단순 방사선 촬영 검사(X-ray) 결과를 바탕으로 진단하게 됩니다. X-ray 검사 상 관절 간격이 얼마나 좁아졌는지와 관절 주변의 골 변형(골극 형성 등)이 얼마나 심한지 등을 기준으로 초기, 중기, 말기 단계로 구분할 수 있습니다. 단계는 켈그렌-로렌스 분류법(Kellgren-Lawrence grade, KL grade) 기준을 가장 많이 사용합니다.



초기 단계인 1기에는 무릎 관절 통증과 간혹 관절 주변이 붓는 불편함을 느끼기 시작합니다. 이때부터 환자들은 이상을 느끼고 병원을 찾습니다. 이 단계에서는 질병을 정확히 이해하고 장기적인 치료 계획에 대해 파악하는 것이 필요합니다. 체중 관리, 적절한 생활 습관과 운동 방법에 대한 교육을 받습니다. 또한 증상에 맞는 약물 치료를 시작할 수 있습니다.

중기 단계인 2기에는 무릎 관절 통증과 관절 주변이 붓는 불편함을 더 자주 느끼게 됩니다. X-ray 검사에서도 1기에 비해 관절 간격이 좁아지고, 골극 형성 등이 더 명확히 확인됩니다. 이 단계에서는 정기적으로 병원을 방문해 검사를 받고, 약물 치료와 물리 치료, 주사 치료 등을 받으면서 증상의 경과를 관찰합니다.

만성적으로 진행된 3기에는 관절 간격이 눈에 띄게 좁아지고, 4기에는 관절이 거의 맞붙고 골 변형이 심합니다. 말기에는 약물 치료나 주사 치료 등 보존적 치료를 시행하는 것을 먼저 시도하게 됩니다. 그럼에도 불구하고 증상이 개선되지 않고 일상 생활에 지장이 심한 경우에는 수술적 치료를 고려할 수 있습니다. 수술적 치료는 관절내시경 수술(관절경 수술), 교정 절골술, 인공관절치환술 등 다양한 방법 중에서 환자의 나이, 활동 수준, 관절의 상태 등을 종합적으로 고려하여 결정됩니다.

무릎관절염의 단계별로 적용되는 치료 방법들이 있지만, 체중 관리, 생활 습관 개선, 규칙적인 운동을 통한 근력 강화 등은 초기 단계뿐만 아니라 모든 단계에서 유지해야 하는 기본적인 치료방법입니다. 또한 단계별 치료 방법은 치료 반응에 따라 적절히 변경할 수 있습니다. 예를 들어 2기 치료로 통증이 완화되고 일상생활에 불편함이 개선된다면 1기 치료 방식으로 돌아갈 수 있습니다. 3기 또는 4기 단계에서 약물이나 주사 치료 등을 통해 증상이 개선된다면, 수술적 치료를 적용하지 않고 1기 치료 방식으로 돌아갈 수 있습니다. 따라서 초기에 무릎관절염에 대한 기본적인 치료 원칙을 정확히 이해하는 것이 중요하며, 단계별 치료 전략을 적절히 적용하기 위해 주기적으로 병원을 방문하여 환자의 상태를 정확히 평가하는 것이 중요합니다.

### 무릎관절염 환자가 집에서 혼자 할 수 있는 하체 운동

 바로 누워 무릎을 펴고 발끝을 당겨 다리를 위로 들어 올립니다.	 옆으로 누워 무릎을 펴고 발끝을 당겨 다리를 위로 들어 올립니다.
 엎드려 누워 무릎을 펴고 발끝을 당겨 다리를 위로 들어 올립니다.	 그림과 같이 옆으로 누워 무릎을 펴고 발끝을 당겨 다리를 위로 들어 올립니다.
 다리 사이에 베개를 대고 다리를 안으로 모아줍니다.	 벽에 등을 기대고 다리를 곧바른 너비로 벌리고 천천히 앉았다가 일어납니다. <small>* 벽에 등을 기대고 하는 스쿼트 운동</small>
 앉은 자세에서 허벅지 아래에 쿠션을 두고 무릎을 펴줍니다.	 엎드린 자세에서 무릎을 구부려줍니다.
 옆으로 누운 자세에서 무릎을 구부린 상태로 무릎을 올립니다.	 벽을 잡고 선 자세에서 뒤꿈치를 올려줍니다.

국가건강정보포털(health.kdca.go.kr)

**\*대퇴사두근 세팅 운동(Q-setting exercise) :**  
앉은 자세에서 허벅지 근육에 힘을 주고 유지하는 운동

**\*\*스쿼트 운동(squat exercise):** 무릎 관절을 굽혔다 펴는 동작을 반복하면서 하체근육을 강화하는 운동으로 올바른 방법은 다음과 같습니다.


- ① 발을 어깨 너비로 벌리고 발가락이 앞으로 향하도록 섭니다.
- ② 등을 곧게 펴고 엉덩이를 뒤로 빼면서 의자에 앉는 느낌으로 무릎을 굽힙니다. 이때 무릎이 발끝보다 앞으로 나오지 않도록 주의합니다.
- ③ 통증이 없는 정도까지 깊게 앉았다가 다시 원래 자세로 돌아옵니다.

**\*\*\*런지:** 한 쪽 다리를 앞으로 내밀고 무릎을 굽혔다 펴는 동작을 반복하여 하체 근육을 강화하는 운동

### 무릎관절염에 적절한 운동 방법


무릎관절염 환자들에게 **규칙적인 운동**은 가장 기본이 되는 치료와 관리 방법입니다. 관절에 무리가 되지 않는 수준에서 꾸준히 규칙적으로 운동하면 근력이 강화되고, 유연성과 균형감이 향상됩니다. 유산소 운동을 통해 심폐 기능을 개선해 통증을 감소시키고 전신의 운동 기능을 유지해 삶의 질을 향상시킬 수 있습니다. 스트레칭이나 가벼운 댄스와 같은 유연성 운동은 굳어진 관절의 운동 범위를 회복하는 데 도움을 줄 수 있습니다. 특히 운동 전에 스트레칭을 충분히 하면, 경직된 근육으로 인한 손상을 줄이고 운동 중에 느껴지는 통증을 완화할 수 있습니다. 집안에서도 무릎 뺏기나 다리 들어 올리기 등의 간단한 근력 강화 운동을 통해 무릎 주변 근력을 향상시켜 무릎관절을 보호하고 외상으로 인한 손상을 예방할 수 있습니다.

### 무릎관절염 환자에게 권장되는 운동과 생활 습관

<h4>권장되는 운동</h4> <ul style="list-style-type: none"> <li>· 대퇴사두근 세팅 운동(Q-setting exercise)*</li> <li>· 관절에 무리가 되지 않는 올바른 자세의 스쿼트 운동** (squat exercise)</li> <li>· 벽에 등을 기대고 하는 스쿼트 운동 (wall squat exercise)</li> <li>· 평지 걷기, 수영 및 아쿠아로빅 등의 수중 운동</li> <li>· 실내 자전거, 게이트볼, 포크 댄스, 필라테스, 요가, 태극권 등</li> </ul>	<h4>권장되는 생활 습관</h4> <ul style="list-style-type: none"> <li>· 통증을 일으키지 않는 범위에서 계단 오르기</li> <li>· 반려견과 산책하기</li> <li>· 대걸레로 집 청소하기</li> </ul> 
---	--

국가건강정보포털(health.kdca.go.kr)

### 무릎관절염 환자에게 피해야 하는 운동과 생활 습관

<h4>피해야 하는 운동</h4> <ul style="list-style-type: none"> <li>· 과도한 스쿼트와 런지*** 운동</li> <li>· 험하고 험튼 등산, 경사가 심한 산비탈 걷기, 장거리 조깅</li> <li>· 관절에 충격을 주기 쉬운 구기 종목 운동 (배구, 농구, 축구, 족구, 테니스)</li> </ul>	<h4>피해야 하는 생활 습관</h4> <ul style="list-style-type: none"> <li>· 30분 이상 같은 자세로 앉기, 쓰그려 앉기</li> <li>· 무거운 물건 들기, 장시간 운전</li> <li>· 무릎 주변에 찬 바람 직접 쐬기</li> </ul> 
--	--

국가건강정보포털(health.kdca.go.kr)

어떠한 운동이든 장기적인 계획을 세우고, 낮은 강도와 빈도로 시작하여 점차 늘려가는 방식으로 진행을 해야 합니다. 환자 개개인의 나이, 근력, 통증, 관절염의 단계 등이 다르기 때문에 운동량이나 시간, 횟수 등에 절대적인 기준을 정하기는 어렵습니다. 그러나 일반적으로, 운동 중이나 운동 후에 통증이 없는 정도까지 운동하고, 서서히 운동량을 늘려가는 것을 권장합니다. 운동 중에는 약간의 불편감을 느낄 수는 있지만, 운동 후 몇 분 내에 사라지고 기분해지는 정도로 운동량을 조절하고, 강도는 단계적으로 서서히 늘리는 것이 바람직합니다. 만약 운동 후에 통증이나 열감, 부종 등이 느껴진다면 냉찜질을 해서 증상을 가라앉히는 것이 좋습니다.

자료출처 : 국가건강정보포털

# '23~'24절기 코로나19 예방접종

- 접종기간: 2023. 10. 19.(목) ~ 2024. 3. 31.(일)
- 접종대상: 6개월 이상 접종 희망자
- 권고대상: 고위험군(65세이상, 면역저하자,감염취약시설 구성원)
- 접종백신: 화이자 XBB.1.5, 모더나 XBB.1.5
- 접종간격: 이전 코로나19 백신 접종력과 관계없이 1회 접종
- 접종일정

구분	접종시작일	비고
고위험군	2023. 10. 19.(목) ~	* 사전예약 없이 당일접종 가능 의료기관에 전화로 접종 가능여부 확인 후 방문
6개월 이상 접종 희망자	2023. 11. 1.(수) ~	

- 접종장소: 관내 위탁의료기관 및 보건소
- 접종문의: 질병예방과 예방접종팀 콜센터(☎1899-7425)
- 접종기관: 위탁의료기관(붙임 참고), 아산시보건소

No	의료기관명	전화번호	주소
1	Dr 목의원	041-548-5775	배방읍 모산로 185, (리더스몰) 3층
2	가람내과의원	041-544-1101	배방읍 복수로 106, 2층
3	경희의원	041-546-4051	온천대로 1474, (온천동)
4	굿모닝가정의학과의원	041-532-1190	음봉면 음봉로 807 (산동리 423-4)
5	김남혁의원	041-531-7073	시민로 364-33, (온천동) 4층
6	김병모내과의원	041-542-8121	충무로 26, (온천동)
7	김용현내과의원	041-545-3600	남부로 321-21, (풍기동) 3층
8	꿈크는아이병원	041-533-3391	배방읍 배방로13번길 13-0 4층
9	뉴욕의원	041-533-8700	용화고길 97, (용화동)
10	다운미래산부인과의원	041-549-3582	배방읍 배방로 26, (다운팰리스) 4~6층
11	다올이비인후과의원	041-549-7500	용화고길79번길 31, (용화동) 3층
12	당앤장내과의원	041-424-7582	탕정면 한들물빛5로 25, 리앤포레 3층
13	도고성모의원	041-544-8394	도고면 아산만로 177 -
14	둔포상쾌한이비인후과의원	041-910-7582	둔포면 아산밸리중앙로 83, (더원프라자)
15	드림가정의학과의원	070-4417-7582	배방읍 호서로 458, (배방자이1차아파트)
16	림스소아청소년과의원	041-533-8875	배방읍 배방로 25
17	명소아과의원	041-544-8275	온천대로 1488, (온천동)
18	명한의원.의원	041-547-6700	배방읍 용연로 152, (삼성프라자) 302호
19	모중아이튼튼소아청소년과의원	041-549-3333	문화로 329, (모중동) 3층
20	미래한국병원	041-545-6114	번영로230번길 13, (모중동)
21	바른내과의원	041-549-7738	탕정면 탕정면로 20, JS팰리스 2.3층
22	바른재활의학과의원	041-425-1004	번영로 223, (모중동) 3층,5층
23	박내과의원	041-545-2500	시민로 293, (용화동, 신희용화지점) 2층
24	박영선내과의원	041-532-6838	번영로 226, (모중동) 5층
25	배방성모의원	041-548-9942	배방읍 모산로149번길 6 공수리 92-8
26	삼성무지개소아청소년과의원	041-531-5119	탕정면 탕정면로 37, 2층
27	삼성미즈병원	041-903-2277	배방읍 희망로46번길 16
28	삼성바른의원	041-547-3848	신창면 온천대로 831, 2층
29	삼육오(365)아이맘의원	041-543-3650	배방읍 복수로 103
30	상쾌한이비인후과의원	041-541-9753	배방읍 배방로 49 3층
31	서울의원	041-531-4567	둔포면 둔포중앙로137번길 7-5
32	선내과의원	041-549-2077	온천대로 1484, (온천동)
33	성모외과의원	041-545-4600	온천대로 1542-5, (온천동)
34	세란내과의원	041-534-3643	충무로 22, (온천동) 유엘시티 4,5층

35	속이좋은내과의원	041-545-6388	배방읍 배방로 49 속이좋은내과
36	신도시이진병원	041-546-9800	배방읍 회망로46번길 45-9
37	아산두리이비인후과의원	041-546-5551	번영로 223, (모종동) 3층
38	아산삼성요양병원	041-549-7575	온천대로 1446, (온천동)
39	아산연세내과의원	041-534-7570	아산로 118-3, (온천동) 2층 203호
40	아산우리의원	041-547-7576	시민로 292, (용화동)
41	아산유리의료재단 아산유리요양병원	041-549-2100	도고면 도고면로 179, 179
42	아산제일내과의원	041-548-8777	배방읍 배방로 25, 4층
43	아산중앙연합의원	041-546-2220	번영로 99, (온천동)
44	아산충무병원	041-536-6666	문화로 381, (모종동)
45	아산힐링의원	041-534-3119	음봉면 음봉로 515-46, 2층
46	에스지삼성조은내과의원	041-531-8275	탕정면 한들물빛도시로 88, 거산타워 8-9층
47	연세메디컬의원	041-546-0099	배방읍 용연로 84-7, (에듀시티빌딩) 401호
48	연세소아청소년과의원	041-548-5275	시장길25번길 2, (온천동) 2층
49	열린상애병원	041-543-3580	음봉면 음봉로681번길 76 월랑리 119
50	영인외과의원	041-541-4801	영인면 아산리길 1-12, (옥산빌딩) 1층
51	에스메디컬의원	041-544-9090	음봉면 음봉로 672 에스메디컬의원
52	온양신경외과의원	041-544-0100	시민로 424, (온천동)
53	온양연세의원	041-548-3400	온천대로 1509-3, (온천동)
54	웰키즈소아청소년과의원	041-541-0800	남부로 321-21, (풍기동) 2층
55	유앤유이비인후과의원	041-548-5459	총무로 22, (온천동)
56	유앤항외과의원	041-542-1475	총무로 22, (온천동, 유엘시티) 2층
57	윤경가정의학과의원	041-533-5118	외암로 1416, (읍내동)
58	의료법인 광덕의료재단 도고온천요양병원	041-542-8118	도고면 온천대로 697
59	의료법인 누리의료재단 녹십자요양병원	041-534-2233	온천대로 1529, (온천동)
60	의료법인 다솔의료재단 늘푸른요양병원	041-360-5545	청운로 51, (온천동)
61	의료법인 정빈의료재단 아산병원	041-548-9851	배방읍 현대세교길 101 세교리 348-5
62	이남민내과의원	041-549-0688	온천대로 1489, (온천동)
63	이레메디컬의원	041-532-8275	번영로234번길 2, (모종동)
64	이화피닉스요양병원	041-529-7095	배방읍 배방산길 57-5
65	임소아청소년과의원	041-533-9009	배방읍 배방로 53, 305호
66	장사랑연합내과의원	041-542-7582	번영로 223, (모종동) 4~5층
67	정소아청소년과의원	041-534-7020	어의정로 8, (용화동)
68	정창호내과의원	041-542-8275	시장길 32, (온천동) 2층 201호
69	제일의원	041-531-4364	둔포면 둔포중앙로 151
70	제일조은내과의원	041-532-1771	모종로 5, (모종동) 4층
71	주내과의원	041-534-7512	배방읍 용연로 152, (삼성프라자) 4층
72	참편한내과의원	041-533-8600	배방읍 복수로 128, (홍인빌딩) 202호
73	천안센텀정형외과신경외과병원	041-425-0099	배방읍 고속철대로 147, 6-7층
74	청담소아청소년과의원	041-546-8775	번영로234번길 2, (모종동, 메디포스빌딩) 4층
75	청솔하나의원	041-545-8875	외암로 1245 상가3층 (장촌동)
76	청아미즈산부인과의원	041-547-2020	번영로 204, (모종동)
77	최석의원	041-534-8002	온주길16번길 10, (읍내동)
78	큰나무정형외과의원	041-543-8275	배방읍 모산로 181 1층
79	탑가정의학과의원	041-532-8891	고불로 669, (2단지) 2차상가동 3층 (좌부동, 초원설화타운)
80	탕정열린이비인후과의원	041-533-7118	탕정면 한들물빛도시로 85, 2,3,4층
81	탕정푸른의원	041-541-8275	탕정면 탕정면로 225 호산리 484-4
82	태성의원	041-427-1500	송악면 송악로 814, 1층
83	팰리스의원	041-900-8550	탕정면 탕정면로 37
84	퍼스트그려내과의원	041-548-7511	탕정면 한들물빛6로 14, 원윤타워 4층
85	푸른정형외과의원	041-545-1000	총무로 14, (온천동) 1,2,3층
86	한길의원	041-427-1775	신창면 행목로 212-1, 2층
87	한사랑가정의학과의원	041-531-7581	신창면 남성길 124 180-1
88	한솔의원	041-533-7230	온천대로 1108, (득산동)
89	한일의원	041-531-4200	온천대로 1419, (온천동)
90	행복메디컬의원	041-546-3306	남부로 353, (풍기동, 동일하이빌상가) 205호
91	현대병원	041-546-3636	시민로 388, (온천동)

# 걷쥬 앱 설치 및 사용 매뉴얼



## 1 걷쥬 앱 설치하기



## 2 디바이스 설치하기




걷쥬 앱 상단  
아이콘 클릭



디바이스 연결/관리  
클릭



삼성헬스 or 구글 피트 연동  
※ 아이폰은 건강정보 연동

 **아산시보건소 건강생활실천팀** Tel. 041)537-3449, 3399

### 공식커뮤니티 가입하기



앱 하단 [커뮤니티]의  
[추천 커뮤니티] →  
[아산시 공식커뮤니티] 클릭



가입요청 메시지 및 그룹  
(거주하는 읍·면·동 입력)



가입 완료 화면

### 아산시 이벤트 참여하기



[아산시보건소와 함께하는  
꽃길만 걷주 챌린지] 클릭  
→ 참여신청 클릭



[아산시 스탬프 투어 이벤트] 클릭  
→ 참여신청 클릭



**검진 대상**

당해 연도 국민공단으로부터 무료 암 검진표 수령자  
(출생연도 짝·홀수로 연령별 암 종별 및 검진주기 해당)

**검진 기간**

연중(확진검사의 경우 다음년도 1월 31일 까지)

**검진 기관**

공단 지정 전국 병·의원 (관내 아산충무병원 외 32개소)  
\*아산시보건소는 검진기관이 아닙니다.

**6대암 검진 대상 및 방법**

검진 항목	대상	검진 주기	검진 방법
위 암	40세 이상 남녀	2년	내시경검사 또는 위장조영검사
간 암	40세 이상 남녀 (고위험군)	6개월	간초음파 + 혈액검사(혈청알파태아단백검사)
대장 암	50세 이상 남녀	1년	분변잠혈검사(대변검사) (이상소견시→내시경 또는 조영검사)
유방 암	40세 이상 여성	2년	유방촬영술
자궁경부암	20세 이상 여성	2년	자궁경부세포검사
폐 암	54세 ~ 74세 (고위험군)	2년	저선량 흉부 CT 검사

**\*고위험군**

**간 암:** B형 간염 바이러스 표면항원 양성, C형 간염 바이러스 항체 양성, B형 또는 C형 간염 바이러스에 의한 만성 간질환 환자, 간경변증

**폐 암:** 현재 흡연 중인 자로 해당연도 전 2년 내 국가건강검진 시 작성하는 문진표 또는 건강보험 금연치료 참여 시 작성하는 문진표로 흡연력이 하루 한갑(20개피) 기준 30년 이상으로 확인되는 자

**검진 절차**

- 1 안내문** 건강보험공단 발송 수령 (당해 연도 2월 중)
- 2 검진예약** 공단지정 병·의원 및 실시 전화예약 및 검진
- 3 결과 개별 통보** (검진 후 14일 이내)

**검사 비용**

건강검진 대상자 보험료 하위 50%와 의료급여 수급권자는 본인부담이 없습니다.

- 단, 추가검진 및 이종 수검시 본인부담금 발생

국민건강보험공단이 90%, 수검자가 10%를 부담합니다.

- 대장암, 자궁경부암은 공단에서 전액 부담합니다.(본인부담 없음)

**암환자 의료비 지원**

2021년 6월까지 1차 검진 및 국가 암 검진을 받고 진단받은 5대 암환자,

2021년 6월까지 폐암을 진단받은 자

자격 확인, 등록·지원 여부는 보건소 진료팀으로 문의바랍니다.(041-537-3444)

 아산시보건소 041-537-3312 국민건강보험공단 1577-1000

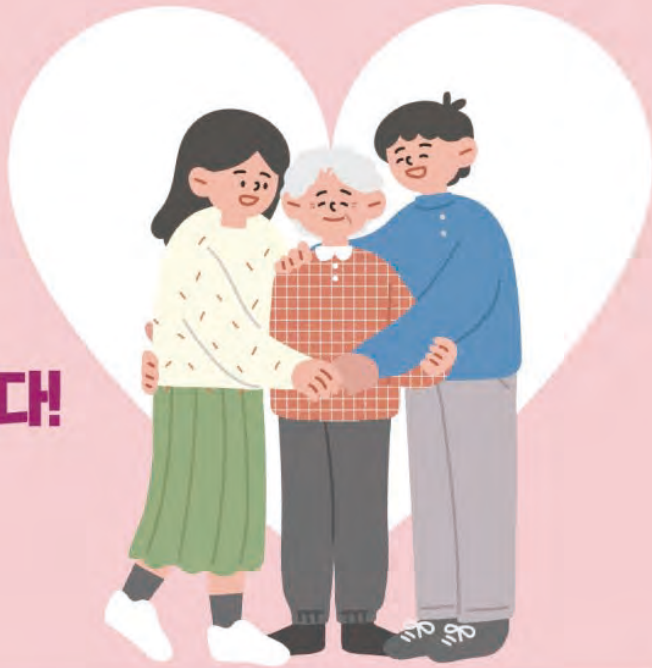
# 아산시 공단지청 암 검진기관



번호	검진기관명	전화번호	주소	검진항목							
				일반검진	위암	간암	대장암	유방암	자궁경부암	폐암	
1	가람내과의원	041-544-1101	배방읍	●	●	●	●				
2	김병모내과의원	041-542-8121	온천동	●	●	●	●	●			
3	김용현내과의원	041-545-3600	풍기동	●	●	●	●				
4	다나산부인과의원	041-549-8228	온천동					●		●	
5	다운미래산부인과의원	041-549-3582	배방읍					●		●	
6	드림아이여성의원	041-533-6200	배방읍							●	
7	미래한국병원	041-545-6114	모종동	●	●	●	●	●		●	
8	미유외과의원	041-579-1095	배방읍	●				●			
9	바른내과의원	041-549-7738	탕정면	●	●	●	●	●		●	
10	박내과의원	041-545-2500	용화동	●			●				
11	삼성미즈병원	041-903-2277	배방읍					●		●	
12	상쾌항외과의원	041-568-3600	배방읍	●	●		●			●	
13	선내과의원	041-549-2077	온천동	●	●						
14	세란내과의원	041-534-3643	온천동	●	●	●	●	●		●	
15	속이좋은내과의원	041-545-6388	배방읍	●	●	●	●				
16	아산제일내과의원	041-548-3191	배방읍	●	●	●	●	●			
17	아산조은내과의원	041-425-0055	배방읍	●	●	●	●				
18	아산중앙내과의원	041-541-7005	둔포면	●	●	●	●	●			
19	아산중앙연합의원	041-546-2221	온천동	●	●	●	●	●			
20	아산충무병원	041-536-6666	모종동	●	●	●	●	●		●	●
21	유연항외과의원	041-531-1475	온천동	●	●	●	●	●		●	
22	이남민내과의원	041-549-0688	온천동	●	●	●					
23	이레메디컬의원	041-532-8275	모종동	●	●	●	●	●		●	
24	이수내과의원	041-566-2022	배방읍	●	●	●	●	●			
25	일야삼내과의원	041-546-3400	온천동	●	●	●	●				
26	장사랑연합내과의원	041-542-7582	모종동	●	●	●	●	●		●	
27	정창호내과의원	041-542-8275	온천동	●	●	●	●				
28	제일조은내과의원	041-532-1771	모종동	●	●	●	●	●			
29	참편한내과의원	041-533-8600	배방읍	●	●	●	●				
30	채항외과의원	041-534-9955	모종동	●	●		●				
31	청아미즈산부인과의원	041-547-2020	모종동	●				●		●	
32	퍼스트고려내과의원	041-548-7511	탕정면	●	●	●	●	●		●	
33	현대병원	041-546-3636	온천동	●	●	●	●	●			
34	늘푸른요양병원	041-360-5555	온천동	●							
35	서울의원	041-531-4567	둔포면	●							
36	아산삼성요양병원	041-549-7575	온천동	●							
37	아산우리의원	041-547-7577	온천동	●							
38	아산힐링의원	041-534-3119	음봉면	●							
39	열린성애병원	0507-1400-3580	음봉면	●							
40	이화가정의학과의원	0507-1482-6063	온천동	●							
41	천안센텀정형외과신경외과병원	041-425-0099	배방읍	●							
42	케이메디칼의원	041-544-5353	탕정면	●							
43	큰나무정형외과	041-543-8275	배방읍	●							

■ 위장조영검사 아산중앙연합의원 ■ 대장암 검진통 대장암 검진기관에서 배부

**치매공공후견인이  
홀로 계시는  
치매환자의  
권리를 지켜드립니다!**



# 치매공공후견사업

일상생활에서 어려움을 겪고 있는 치매환자가  
후견인의 도움을 받아 존엄한 인격체로서  
삶을 영위해 나갈 수 있도록 지원하는 사업입니다.

## 지원 내용 및 대상

### 지원내용

- 가정법원의 후견심판청구 절차 및 비용 지원
- 치매공공후견인 연계 및 활동비 지원
- ※ 법적 근거: 치매관리법 제12조의3
- ※ 본 사업은 특정후견을 원칙으로 함

### 지원대상

- 치매환자(치매진단을 받은 자)
- 가족: 가족이 없거나 가족이 있어도 실질적 지원이 없는 경우
- 소득: 기초생활수급자, 차상위자, 기초연금수급자 등 우선 지원
- 치매공공후견사업 지원을 원하는 자
- 그 외 후견 지원이 필요하다고 지방자치단체장이 인정하는 자

## 치매공공후견인 역할 및 자격

### 치매공공후견인의 역할

- 사회복지서비스 신청 및 이용 지원
- 의료서비스 이용 지원 (수술 등 건강에 영향을 주는 의료행위 제외)
- 주거임대차계약 등 주거 관련 지원
- 예금통장 등 재산 관리 지원
- 주민등록등본 등 서류 발급 지원
- (\*단 법원의 결정에 따라 업무의 범위가 변경될 수 있습니다.)

### 치매공공후견인의 자격

- 민법상 결격사유(민법 제837조)가 없고,  
치매공공후견인 양성교육을 이수한 자

**치매공공후견 신청 및 상담 문의** 시·군·구 치매안심센터 또는 치매상담콜센터(☎ 1899-9988)

LOCATION

# 아산시보건소 오시는길

충남 아산시 번영로 224번길 20(모종동)



## 아산시보건소 진료시간안내

평일 09:00~18:00  
점심 12:00~13:00  
토요일, 일요일, 공휴일 휴무



**아산시보건소**  
ASAN CITY HEALTH CENTER