



궁금한 이야기 첫 번째,
민방위가 뭐예요?



궁금한 이야기 두 번째,
민방위대원이 알아야 할 20가지



궁금한 이야기 두 번째,
민방위대원이 알아야 할 20가지



궁금한 이야기 두 번째,
민방위대원이 알아야 할 20가지

안전을 권하는 사회!
민방위, 안전을 건네다



민방위란?

민방위사태 *로부터 주민의 생명과 재산을 보호
하기위하여정부지도하에 주민이 수행할 방공,
응급적인 방재·구조·복구 및군사작전상 필요한
노력지원 등의 모든 자위적 활동

* 전시·사변, 비상사태, 통합방위사태,
국가적 재난 등이며 응급적 상황으로
역할과 범위를 명확히 함



민방위 주체와 활동 범위는?

모든 국민이 주체, 정부는 교육훈련 지도
주민은 대처요령 습득

응급적인 방재·구조·복구 및 군사적
노력지원



민방위대가 필요한 이유?

재난대응조직만으로 수습 곤란한 구조·복구 등
활동지원을 통해 주민생명·재산 안정적 보호

💡 군 - 국가안보,
소방 - 화재대비,
방재 - 풍수해 등 자연재난



민방위는 언제 만들어졌나요?

1951년 계엄사령부 민방공총본부 설치, 1975년
7월 25일 민방위기본법 제정, 미국, 스위스, 독일,
중국, 이스라엘, 싱가포르 등 대부분 국가에서 운영 중

민방위대 편성

대 상 : 만20세(1. 1) ~ 만40세(12.31)까지 대한민국 남자
-법정제외 : 예비군, 군무원, 청원경찰, 의용소방대원 등
-심의제외 : 학생, 심신장애인, 만성허약자 등
💡 제외조건 해당여부와 신분변동 시 주소지 행정기관에 반드시 별도확인

조 직 : 통리민방위대, 직장민방위대, 기술지원대로 편성
💡 상황전파, 대피통제, 소화 등 소속분대와 대장을 사전확인 필요



민방위대 임무

[평시] 교육훈련, 경보·급수·대피소·장비 등 관리방법 숙지
및 비축, 민방위 신고망관리 등
[민방위사태시] 경보·대피, 주민·교통통제, 소화·의료·구조 등
군사작전 노력지원, 위험물 예찰 등
💡 평시 및 비상시 임무를 숙지하고 개인별 임무를 확인해야 함



민방위대 동원

[요건] 민방위사태시, 응급조치 필요시
[방법] 방송, 일간신문, 게시판 등 시간 여유 없을 경우 공고생략
[임무] 대피소안내, 주민·차량통제, 시설장비 점검·관리 등
[유예] 신체장애, 관혼상제, 재해 등 15일 이내 근거자료 제출
💡 동원응소 전 동원시기, 장소, 임무 등과 동원유예 사항 발생 시 조치
사항을 숙지해야 함

민방위대원 교육·훈련

[교육시간] 연 10일 50시간 범위 내, 현재는 1~4시간

연차	시간	방법	교육내용
1년차	4시간	집합	기본(1)+실전훈련(3)
2~4년차	4시간	집합 또는 안전활동 등 자 율참여	기본(1)+실전훈련(3)
5년차 이상	1시간	비상소집, 사이버교육 또는 훈련참여	소집점검 등

※부득이한 사유발생시 거주지에서 민방위교육 참석가능
[교육면제 및 유예]

-면제 : 금고이상 형 집행중인 자, 3개월이상 국외 체류자,
재해발생 참여 지정자 (음·면·동장 신청)
-유예 : 신체장애자, 관혼상제, 재해 등 (1시간전까지음·면·동장신청)
💡 민방위 교육일정 (현지 교육 필요자 포함) 해당기관 사전확인 및 면제,
유예대상자는 신청서류 준비 필요



화생방

[화생방이란] 화학전 (독가스), 생물학전 (세균, 바이러스), 핵 및
방사능 전의 총칭, 화생방 공격 시 방독면 착용
[방독면 물질발견 및 신고] 낮선 장소에 있는 수상한 물질,
수취인 불분명한 소포, 의심스러운 냄새, 호흡곤란 시 111,
112, 119 즉시신고 (위치, 장소, 물질냄새 등)



민방위 경보

[민방공경보] 적의공격이 예상되거나 있을 경우 발령
- 경계경보 : 사이렌 평탄음 1분
- 공습경보 : 사이렌 (5초상승, 3초하강) 및 음성방송
- 화생방 : 음성방송 (화생방 공격시)
[재난정보] 지진 등 자연재난 발생 또는 우려시
- 경제경보 : 음성방송 (홍수에·경보 등 재난 발생 예상시)
- 위험경보 : 3분 (2초상승, 2초하강, 지진 등 긴박한 재난시)
💡 정보종류별 경보방법을 숙지하여 긴급상황에 대비해야 함



민방위 복제 및 시설·장비

[복제 등] 민방위복, 민방위 기, 민방위 신조 및 노래 등
[시설·장비] 비상대피시설, 비상급수시설, 메가폰, 엠프,
응급처치세트, 들것, 교통신호봉, 방독면 등
💡 비상대피시설, 비상급수시설 위치 및 관리요령을 숙지하고 장비 활용
및 사용요령을 숙달해야 함

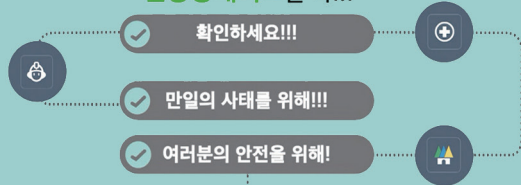


권리보장 및 벌칙

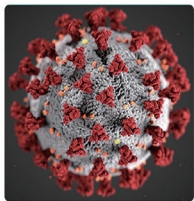
[권리보장] 유급 직장보장, 교육훈련, 동원 시 재해보상 및
치료, 법적 동원시 실비변상, 정치운동 금지
[벌칙] 정치운동금지 (2년이하 징역 또는 2천만원이하 벌금이나 구류),
동원명령 불응 (1년이하 징역 또는 1천만원이하 벌금이나 구류), 교육
훈련통지서 미 전달 (30만원이하의 벌금이나 구류), 민방위대신고
불이행, 표지판 훼손, 교육훈련 불응 등 (30만원이하 과태료)



집 주변과 자주 이용하는 곳의
민방공대피소를 꼭!!!



코로나19 예방 꼭 지켜야 할 위생수칙 4가지



- 비누로 30초 이상 꼼꼼하게 손씻기
- 기침할 땐 옷소매로 입과 코를 가리기
- 기침 등 호흡기 증상 시 마스크 착용하기
- 의료기관(선별진료소) 방문 시 해외여행력 알리기

제작 : 아산시

자료지원 : 스마트 민방위 교육센터

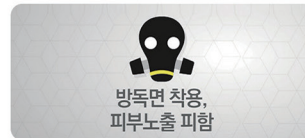
www.cdec.kr

대표전화 ☎1522-7183

교육문의 : 읍면동 행정복지센터 및 아산시 안전총괄과

역할학습 (국민행동요령)

화생방 사태시



화학무기: 방독면 착용, 지대높은 곳 대피, 실내에서는 공기가 들어오지 못하도록 테이프 등으로 막는다.



생물학무기: 예방주사, 호흡기 및 피부 보호, 피부 상처주의
핵무기: 지하대피, 핵폭발 반대방향 엎드리고 눈·귀 막고 입은 벌린다.

(민방위대원) 상황전파, 방독면 착용, 주민대피 및 교통통제, 대피소 안내, 부상자 구조지원 등

화재



119 신고 후 '불이야' 하고 큰 소리로 외쳐 다른 사람들에게 알리고 화재 경보 비상벨을 누른다
젖은 수건 등으로 호흡기를 보호하며 낮은 자세로 이동한다.

(민방위대원) 대피안내 및 부상자 구조지원

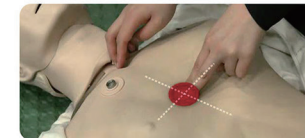
폭염



아외활동 자제, 물을 충분히 마시고 카페인 억제, 낮잠 휴식
현기증, 두통, 근육경련 시 시원한 곳으로 이동하여 휴식을 취하고 시원한 음료를 천천히 마신다.

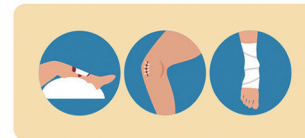
(민방위대원) 환자 상태 확인 후 119 신고, 서늘한 곳 안내

심폐소생술



-환자의 자세를 바르게 하며 의식 확인 및 도움 요청 (119 신고)
-가슴 압박 30회 (가슴중앙 아래 쪽, 분당 110회 구조대 올 때까지 반복)
-기도 확인, 필요시 인공호흡

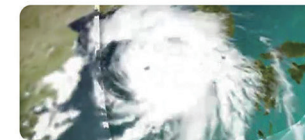
응급처치



-**드레싱**: 상처부위 붕대 등 지혈
-**냉찜질**: 타박상 등을 찬물에 담근다
-**출혈시 지혈**: 거즈로 상처부위를 덮고 드레싱 붕대를 감아 압박, 삼각건 등으로 고정

(민방위대원) 반복학습을 통해 소생술 습득

태풍



기상상황 관찰, 비상용품 준비, 지붕·간판 결박, 저지대나 상습침수지역, 산사태 위험지역, 지하공간, 붕괴우려가 있는 노후주택·건물의 주민은 안전한 곳으로 이동

(민방위대원) 상황전파, 주민대피, 방역활동

지진



-책, 가방, 방석 등으로 머리를 보호
-탁자나 책상 아래로 몸을 보호
-출구 확보, 전기, 가스 차단
-엘리베이터 탑승 불가, 계단 이동
-넓은 공간 대피

(민방위대원) 상황전파, 대피안내 및 부상자 구조 등

민방위 서면교육 자료

민방위대원이 알아야할 20가지

